

**Муниципальное дошкольное образовательное бюджетное учреждение
«Детский сад комбинированного вида «Южный» г. Всеволожска**

Рассмотрено:
На педагогическом совете
Протокол от 02.03.2020г. № 4

Утверждено:
Приказ от 06.03.2020г. № 68

ОТЧЁТ

о результатах самообследования

**Муниципального дошкольного образовательного бюджетного
учреждения «Детский сад комбинированного вида «Южный»**

г. Всеволожска за 2019 год

Содержание:

Аналитическая часть

| | | |
|---|--|---------------|
| I. | 1.1. Общие сведения об учреждении | стр.4 |
| | 1.2. Организационно - правовое обеспечение деятельности | стр.4 |
| II. | Система управления Учреждения | |
| | 2.1. Общая характеристика системы управления | стр.5 |
| | 2.2. Содержание деятельности коллегиальных органов управления ОУ | стр.8 |
| | 2.3. Оценка эффективности действующей в ОУ системы управления | стр.9-11 |
| III. | Оценка образовательной деятельности и организации учебного процесса | |
| | 3.1. Общая характеристика образовательной деятельности | стр.12 |
| | 3.2. Организация работы по приёму, переводу и отчислению обучающихся | стр.12 |
| | 3.3. Организации работы по предоставлению льгот | стр.13 |
| | 3.4. Контингент обучающихся | стр.14 |
| | 3.5. Организация образовательной деятельности | стр.14-17 |
| | 3.6. Организация воспитательной работы | стр.17-18 |
| | 3.7. Организация работы по взаимодействию с семьями обучающихся | стр.18-20 |
| | 3.8. Организация дополнительного образования | стр.19 |
| | 3.9. Организация работы по изучению мнения участников образовательных отношений о деятельности ОУ | стр.19-21 |
| | 3.10. Обеспечение условий по охране и укреплению здоровья обучающихся | стр.21-25 |
| | 3.11. Организация питания обучающихся | стр.25-28 |
| IV. | Оценка содержания и качества подготовки обучающихся | |
| | 4.1. Содержание годового плана работы, полноты выполнения рабочих программ воспитателей и специалистов | стр.28-31 |
| | 4.2. Результаты по созданию образовательной развивающей среды | стр.29 |
| | 4.3. Качество подготовки обучающихся | стр.29-33 |
| V. | Оценка качества условий, обеспечивающих образовательную деятельность | |
| | 5.1. Кадровое обеспечение | стр.33-35 |
| | 5.2. Учебно-методическое обеспечение | стр.35-37 |
| | 5.3. Библиотечно-информационное обеспечение | стр.37 |
| | 5.4. Состояние и использование материально-технической базы | стр.37-38 |
| | 5.5. Обеспечение охраны и соблюдение мер противопожарной и антитеррористической безопасности | стр.38 |
| | 5.6. Характеристика и состояние территории ОУ | стр.41 |
| VI. | Оценка функционирования внутренней системы оценки качества образования..... | стр.46 |
| II. Результаты анализа показателей деятельности по состоянию на 31.12.2019 | | стр.48 |
| VII. | Заключение | стр.52 |
| | Приложения: | |
| | 1. Повышение квалификации педагогов | стр.54 |
| | 2. Изучение, обобщение и внедрение передового педагогического опыта в образовательный процесс..... | стр.55-57 |
| | 3. Уровень удовлетворенности родителей качеством предоставления услуг в Учреждении..... | стр.58-61 |
| | 4. Участие в конкурсах педагогов..... | стр.62-63 |
| | 5. Участие в конкурсах обучающихся..... | стр.64 |
| | 6. Результаты по созданию образовательной развивающей среды..... | стр.65-67 |

Аналитическая часть

Самообследование дошкольного учреждения проводится в соответствии с законодательством Российской Федерации в сфере образования, подпунктом 3 пункта 3 статьи 28 Федерального закона от 29 декабря 2012 года № 273-ФЗ «Об образовании в Российской Федерации», Постановления Правительства РФ от 5 августа 2013 г. № 662 «Об осуществлении мониторинга системы образования», приказами Министерства образования и науки Российской Федерации от 14 июня 2013 года № 462 «Об утверждении Порядка проведения самообследования образовательной организацией» и приказ от 14 декабря 2017г. № 1218 «О внесении изменений в порядок проведения самообследования образовательной организации, утвержденный приказом министерства образования и науки российской федерации от 14 июня 2013 г. № 462», распорядительного документа дошкольной организации – приказ от 09.01.2020 года № 13 «О проведении самообследования в МДОБУ «ДСКВ «Южный» г. Всеволожска».

Самообследование Муниципального дошкольного образовательного бюджетного учреждения «Детский сад комбинированного вида «Южный» г. Всеволожска (далее – Учреждение) проводится с целью соблюдения законодательства Российской Федерации в сфере образования, информирования потребителей образовательных услуг, общественности и социальных партнеров о результатах деятельности дошкольного учреждения за 2019 год и перспективах развития на 2019 - 2020 учебный год.

В процессе самообследования была проведена оценка:

- системы управления образовательным учреждением;
- образовательной деятельности, включая: анализ особенностей организации образовательного процесса, результативность ООП ДО, АООП ДО; эффективность функционирования системы планирования и контроля образовательной деятельности; эффективность применяемых образовательных технологий, методик, приемов обучения, учебно- методических комплексов и др.;
- оценка качества условий, обеспечивающих образовательную деятельность, включая: кадровое обеспечение; учебно-методическое и библиотечно-информационное обеспечение; материально-технической базы; развивающая предметно-пространственная среда; финансово-экономические условия и др.
- оценка качества результатов образовательной деятельности, включая: анализ динамики индивидуального развития обучающихся; достижения обучающихся; анализ удовлетворенности родителей качеством предоставляемых образовательных услуг;
- анализ показателей деятельности учреждения;
- анализ функционирования внутренней системы оценки качества образования.

Для сбора информации использовались данные государственной статистической отчетности (Форма №85-к); данные педагогической диагностики (оценки индивидуального развития детей); результаты проверок контрольно-надзорных органов; результаты анкетирования участников образовательных отношений, аналитические справки по различным направлениям деятельности учреждения. Произведен динамический анализ уровня профессиональной квалификации педагогов, уровня посещаемости и заболеваемости обучающихся детского сада. В рамках аналитической части отчета использованы количественные и качественные данные, полученные в ходе проведения самообследования.

I. 1.1. Общие сведения об учреждении

| | |
|-------------------------------------|---|
| Полное наименование | Муниципальное дошкольное образовательное бюджетное учреждение «Детский сад комбинированного вида «Южный» г. Всеволожска |
| Сокращённое наименование | МДОБУ «ДСКВ «Южный» г. Всеволожска |
| Тип учреждения | Муниципальное дошкольное образовательное учреждение |
| Вид | Бюджетное |
| Год постройки | 1995 |
| Проектная наполняемость | 350 |
| Фактическая наполняемость | 444 |
| Режим работы | с 7.00 до 19.00 |
| Форма обучения | Очная, обучение на русском языке |
| Юридический адрес | 188645, Ленинградская область г. Всеволожск, ул. Невская д.16 |
| Фактический адрес | 188645, Ленинградская область г. Всеволожск, ул. Невская д.16. Структурное подразделение: 188645, Ленинградская область г. Всеволожск, ул. Невская д.2 |
| Фамилия, имя, отчество руководителя | Пашина Светлана Александровна |
| Телефоны | 8 (813 70) 41-517, 41-522, 41-917, 41-312 |
| Адрес электронной почты | sad60@mail.ru |
| Ссылка на сайт ДОУ | https://sad60.vsevobr.ru/ |
| Общая площадь ДОУ | 2418,6 кв. м (на каждом здании) |
| Общая площадь территории | 0,8 га (на каждом здании) |

1.2 Организационно - правовое обеспечение деятельности:

| № | Наименование документа | Реквизиты документа | Дата выдачи |
|----|--|--|------------------------------|
| 1. | Устав | Новая редакция № 2 Приказ комитета по образованию администрации МО «Всеволожский муниципальный район» Ленинградской области от 1 июня 2016 года № 104 | 01.06.2016г. |
| 2. | Лицензия на право ведения образовательной деятельности | Распоряжение комитета общего и профессионального образования Ленинградской области от 25 мая 2016 года № 1674-р | 25.05.2016г. |
| 3. | Свидетельство о государственной регистрации права на пользование земельным участком, на котором размещено учреждение | Невская, д.16 - 47-АБ 581252 Невская, д.2 (подразделение) 47-АБ 581250 | 14.10.2011г. 14.10.2011г. |
| 4. | Свидетельство о постановке на учет организации в налоговом органе по месту нахождения на | Серия 47 №002986661 | 25.04.2005г. |

| | | | |
|--|---------------------------------|--|--|
| | территории Российской Федерации | | |
|--|---------------------------------|--|--|

Наличие лицензии на право ведения образовательной деятельности и оказания платных услуг

| № п/п | Наименование документа | Реквизиты документа | Дата выдачи |
|-------|---|---|--------------|
| 1. | Лицензия на право ведения образовательной деятельности | Распоряжение комитета общего и профессионального образования Ленинградской области от 25 мая 2016 года № 1674-р | 25.05.2016г. |
| 2. | Постановление на оказание платных образовательных услуг | Постановление администрации МО «Всеволожский муниципальный район» ЛО от 29.12.2012г. № 4436 «Об установлении стоимости платных дополнительных образовательных услуг, оказываемых МДОБУ «ДСКВ «Южный» г. Всеволожска» | 29.12.2012г. |
| 3. | Постановление на оказание платных образовательных услуг | Постановление администрации МО «Всеволожский муниципальный район» ЛО от 14.12.2017г. № 3376 «Об установлении стоимости платной дополнительной образовательной услуги, оказываемой МДОБУ «ДСКВ «Южный» г. Всеволожска» | 14.12.2017г. |

II. Система управления Учреждения

2.1. Общая характеристика системы управления

Управление Учреждения осуществляется в соответствии с действующим законодательством и Уставом образовательного учреждения, с соблюдением принципов единоначалия и коллегиальности, обеспечивающих государственно-общественный характер управления. Непосредственное управление Учреждения осуществляет заведующий.

- **I направление - коллегиальное (общественное) управление:**

Коллегиальными органами управления Учреждения являются: Общее собрание работников Учреждения, Педагогический совет Учреждения. Коллегиальные органы управления Учреждения создаются и действуют в соответствии с Уставом и положениями об этих органах.

В целях учета мнения родителей (законных представителей) обучающихся и педагогических работников по вопросам управления (по инициативе родителей (законных представителей) обучающихся и педагогических работников) созданы: Совет родителей (законных представителей) обучающихся и Профсоюз работников. В наличии: «Порядок учета мнения советов родителей (законных представителей) обучающихся при принятии локальных нормативных актов», «Положение о Совете родителей (законных представителей) обучающихся».

В целях урегулирования разногласий по вопросам реализации права на образование, в том числе в случаях возникновения конфликта интересов, применения локальных нормативных актов в Учреждении создана Комиссия по урегулированию споров между участниками образовательных отношений.

Заседания коллегиальных органов управления Учреждения в т.ч.: комиссий, оформляются протоколами, Журналы протоколов ведутся в соответствии с требованиями. Управление и

организация деятельности Учреждения также регламентирована приказами руководителя (книги регистрации приказов ведутся в соответствии с установленными требованиями).

- **II направление - административное управление:**

Административное управление Учреждения осуществляется: заведующим, заместителем заведующего по АХР, заместителем заведующего по воспитательной работе, шеф поваром.

Деятельность работников регламентирована трудовыми договорами и должностными инструкциями, требованиями действующего законодательства. Основные вопросы по управлению Учреждения решаются на оперативных совещаниях административного аппарата, которые проводятся еженедельно. Текущие проблемы – на пятиминутках еженедельно.

Административный состав:

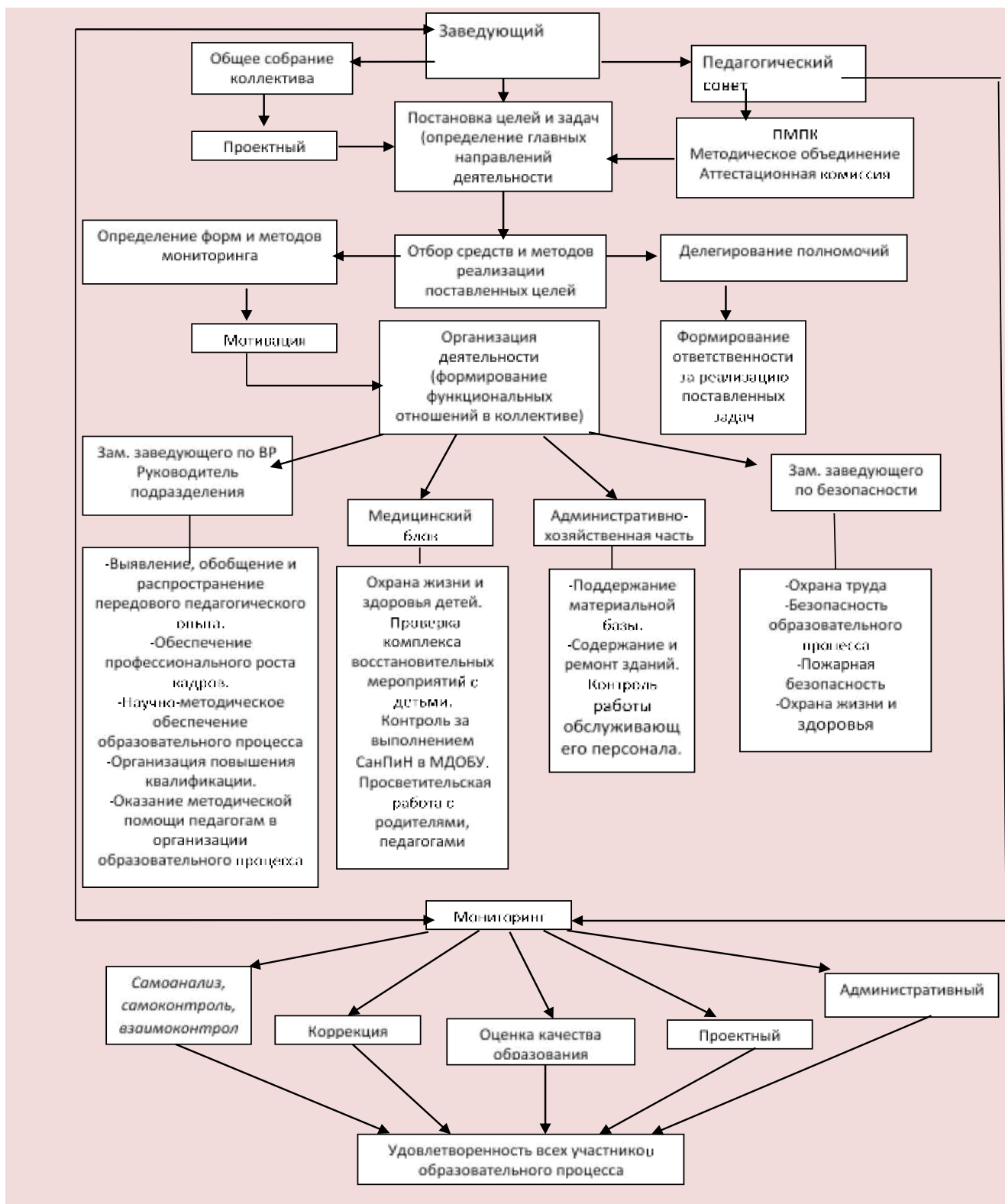
- Заведующий – Пашина Светлана Александровна
- Главный бухгалтер – Невзорова Юлия Адилевна
- Заместитель заведующего по воспитательной работе – Косычева Любовь Геннадьевна
- Заместитель заведующего по воспитательной работе – Беленкова Светлана Алексеевна
- Заместитель заведующего по безопасности – Бортниченко Любовь Васильевна
- Руководитель структурного подразделения – Чернова Ирина Геннадьевна
- Заведующий хозяйством – Таранова Ксения Александровна
- Заведующий хозяйством подразделения – Чернявская Евгения Борисовна

Коллегиальные органы:

- Общее собрание работников
- Педагогический совет

Вывод: Подход управления в Учреждении на принципах единоначалия и самоуправления, предполагает активное взаимодействие администрации и педагогических работников, что способствует повышению самосознания и ответственности каждого работника.

Структура и органы управления дошкольным учреждением представлена в схеме.



- Реализация образовательных программ дошкольного образования;
- Присмотр и уход за детьми;
- Реализация дополнительных образовательных программ;
- Реализация платных образовательных услуг

2.2. Содержание деятельности коллегиальных органов управления Учреждения

| Для каждого коллегиального органа управления определено содержание деятельности и взаимодействие с другими органами управления: | | | |
|---|---|---|---|
| Орган управления структурного подразделения | Содержание деятельности | Члены органа управления (структурного подразделения) | Взаимосвязь органов (структурных подразделений) |
| Общее собрание трудового коллектива | Рассмотрение ежегодного отчета о поступлении и расходовании финансовых и материальных средств Учреждения, а также отчета о результатах самообследования; рассмотрение и принятие Правил внутреннего трудового распорядка, иных локальных нормативных актов Учреждения, затрагивающих права и законные интересы обучающихся и работников Учреждения; рассмотрение и принятие проекта новой редакции Устава Учреждения, проектов изменений и дополнений, вносимых в Устав; рассмотрение и обсуждение вопросов стратегии развития Учреждения; рассмотрение и принятие решений по вопросам материально-технического обеспечения и оснащения образовательного процесса; заслушивание отчетов заведующего Учреждения и коллегиальных органов управления Учреждения по вопросам их деятельности; рассмотрение иных вопросов деятельности Учреждения, вынесенных на рассмотрение заведующим Учреждения, коллегиальными органами управления Учреждения. | Все работники | Педагогический совет; Комиссия по охране труда; Профсоюзный комитет |
| Педагогический Совет | Обсуждение ООП ДО, АООП ДО; рассмотрение локальных нормативных актов по основным вопросам организации и осуществления образовательной деятельности; организация и совершенствование методического обеспечения образовательного процесса; рассмотрение вопросов организации и осуществления образовательного процесса в соответствии с Уставом, полученной лицензией на осуществление образовательной деятельности; рассмотрение вопросов предоставления отдельным категориям обучающихся дополнительных мер социальной поддержки и видов материального обеспечения, предусмотренных действующим законодательством; рассмотрение и выработка предложений по улучшению работы по обеспечению питанием и медицинскому обеспечению обучающихся и работников Учреждения; организация, рассмотрение и формирование предложений по улучшению деятельности методических объединений; рассмотрение иных вопросов, вытекающих из цели, предмета и содержания уставной деятельности Учреждения | Заведующий, Заместители заведующего, педагогические работники | Общее собрание трудового коллектива; Совет родителей |
| Представители общественного управления | | | |

| | | | |
|---|---|---|---|
| Совет родителей (законных представителей) обучающихся | Содействие обеспечению оптимальных условий для организации образовательного процесса. Координирование деятельности групповых Родительских комитетов. Проведение разъяснительной и консультативной работы среди родителей (законных представителей) обучающихся, в т.ч. по вопросам управления Учреждения. Согласование локальных нормативных актов, затрагивающих права и законные интересы обучающихся. | Избранные представитель и родительской общественности | Педагогический Совет; Родители (законные представители) ; Родительские комитеты групп |
| Профсоюзный комитет | Предоставление защиты социально-трудовых прав и профессиональных интересов членов профсоюза. Разработка и согласование нормативно-правовых документов учреждения, имеющих отношение к выполнению трудового законодательства. Контроль за соблюдением и выполнением законодательства. Проведение разъяснительной и консультативной работы среди работников Учреждения, в т.ч. по вопросам управления Учреждения. Согласование ЛНА, затрагивающих права и законные интересы работников Учреждения | Члены профсоюза | Общее собрание работников; Комиссия по охране труда |

2.3. Оценка эффективности, действующей в Учреждении системы управления

Система управления Учреждения направлена на постепенное и последовательное достижение конкретных целей и решение задач в части повышения качества образования через эффективное использование имеющегося в Учреждении потенциала, повышение его эффективности.

Управление Учреждения осуществляется на основе технологического подхода, включающего: мониторинг (диагностику, анализ деятельности Учреждения, его потенциала); постановку целей на близкую и среднесрочную перспективу с учетом прогнозирования вероятных проблем, путей и средств их решения; организацию и осуществление руководства образовательным процессом; результат достижения (корректировку, регулирование результата) поставленных целей.

В рамках оценки эффективности действующей в Учреждения системы управления проведен анализ по направлениям:

| Направление и вопросы самообследования | Характеристика и оценка результатов самообследования |
|---|--|
| организация системы мониторинга со стороны администрации Учреждения: | Мониторинг, является одним из средств повышения эффективности действующей в Учреждения системы управления, так как в результате мониторинга выявляются не только недостатки, но и положительный опыт, который в дальнейшем получает распространение в деятельности Учреждения. |

Мониторинг в Учреждении осуществляется по направлениям:

1. Мониторинг образовательной деятельности - проводится в соответствии с годовым планом работы, с учетом ООП ДО, АООП ДО Учреждения, разработаны карты мониторинга. Используются традиционные виды мониторинга: оперативный, тематический, целевой. Наиболее распространенными методами являются: наблюдение,

анализ документации, анкетирование, отчеты.

2. Производственный контроль за соблюдением санитарных правил - проводится в соответствии с Программой производственного контроля и осуществляется ответственными лицами, результаты производственного контроля оформляются протоколами, актами и др.

| | |
|--|--|
| <p>организация системы взаимодействия с организациями-партнерами (наличие договоров об аренде, сотрудничестве, о взаимодействии, об оказании услуг и т.д.) для обеспечения образовательной деятельности:</p> | <p>– Договор о сотрудничестве с «Центром психолого-педагогической, медицинской и социальной помощи Всеволожского района.</p> <p>– Договор о сотрудничестве с МДОБУ «ДСКВ №6 г. Всеволожска.</p> <p>– План преемственности в работе МДОБУ «ДСКВ «Южный» г. Всеволожска и МОУ «СОШ № 6».</p> <p>– План работы с отделом обслуживания всеволожской межпоселенческой библиотекой.</p> <p>– План работы МДОБУ «ДСКВ «Южный» г. Всеволожска и МОБУ ДОД Всеволожская ДШИ им. М.И. Глинки.</p> |
|--|--|

Подробная информация представлена на сайте Учреждения в разделе «Сведения об организации» → «Образование» → «Социальное партнерство и сетевое взаимодействие».

| | |
|---|---|
| <p>использование современных информационно-коммуникативных технологий в управлении ОУ:</p> | <ul style="list-style-type: none"> ▪ использование компьютера, ресурсов интернета как средства оптимизации работы (нормативно-правовая база; электронные информационно-методические базы; базы данных сотрудников и обучающихся Учреждения); ▪ обеспечение руководителей и исполнителей информацией для принятия решений; оптимизация работы руководителя в части управления Учреждением (электронный документооборот и хранение документов, отражающих деятельность Учреждения; приказы, отчеты, финансово-хозяйственная деятельность и др.); ▪ система установления связей и взаимодействия для обмена информацией между участниками образовательных отношений и заинтересованными лицами: проведение мониторингов; распространение информации о деятельности Учреждения; взаимодействие с родителями (законными представителями) обучающихся; оперативный обмен информацией; предоставление информационных ресурсов Учреждения внешним пользователям и организациям-партнерам; доступ к ресурсам «Интернет» педагогическим работникам и др. |
| <p>эффективность влияния системы управления на повышение качества образования:</p> | <p>Управленческие действия осуществляются с учетом основных направлений развития образовательной политики, целей и задач ФГОС ДО и направлены на повышение качества предоставляемых образовательных услуг.</p> |

В Учреждении реализуются проекты:

- Проект «Здоровье». Цель проекта: Проектирование комплексной системы управления качеством здоровьесберегающей деятельности, обеспечивающей взаимосвязь всех участников образовательного процесса в части создания оптимальных условий для сохранения здоровья и формирования здорового образа жизни и нацеленной на достижение результата.

- Проект «Кадровое обеспечение». Цель проекта: обеспечение образовательного учреждения высококвалифицированными педагогическими кадрами.
- Проект «Управление качеством образования». Цель проекта: совершенствование механизмов управления качеством образования в Учреждении.

Имеется положительная динамика:

1) по созданию условий, обеспечивающих повышение профессионального уровня педагогических работников Учреждения, в т.ч. повышение ИКТ - компетентности педагогических работников (кадровое обеспечение образовательной деятельности);

2) по созданию условий, в части содержания дошкольного образования и обеспечивающих качество реализации ООП ДО, АООП ДО, включая:

- пополнение развивающей предметно-пространственной среды (РППС) и программно- методического обеспечения образовательной деятельности;
- создание условий открытости и доступности информации об Учреждении;
- пополнение нормативно-правового обеспечения Учреждения и разработка локальных нормативных актов, регламентирующих деятельность Учреждения;
- развитие материально-технической базы Учреждения.
- для эффективного функционирования системы планирования и мониторинга образовательной деятельности, разработаны и используются: карты мониторинга, также оценочные и методические материалы.

3) в части оценки результатов освоения ООП ДО, АООП ДО проводится анализ динамики индивидуального развития обучающихся, осуществляется мониторинг и учет достижений обучающимися целевых ориентиров ООП ДО и АООП ДО, анализируется удовлетворенность родителей качеством предоставляемых образовательных услуг. Результатами качества освоения ООП ДО и АООП ДО являются:

- положительное отношение обучающихся к образовательной деятельности и рост активности и вовлеченности родителей в решение образовательных задач и жизнь Учреждения;
- результаты, достижения обучающихся и педагогов Учреждения в мероприятиях разного уровня;
- удовлетворенность родителей (законных представителей) обучающихся качеством образовательных услуг.

| | |
|--|---|
| <p>- порядок разработки и принятия локальных нормативных актов, касающихся прав и интересов участников образовательных отношений (наличие таковых, частота обновления, принятие новых):</p> | <p>Нормативные локальные акты Учреждения (положения, должностные инструкции, правила, и др.) принимаются и утверждаются в соответствии с установленными требованиями. При принятии локальных нормативных актов, затрагивающих права и законные интересы родителей (законных представителей) обучающихся и педагогических работников по вопросам управления Учреждением учитывается мнение родителей (законных представителей) обучающихся и педагогических работников Учреждения (совет родителей (законных представителей) обучающихся; профсоюз работников Учреждения).</p> |
|--|---|

► Структура и система управления соответствуют специфике деятельности Учреждения.

III. Оценка образовательной деятельности и организации учебного процесса

3.1 Общая характеристика образовательной деятельности

Образовательная деятельность осуществляется в соответствии с требованиями Федерального закона от 29.12.2012 № 273-ФЗ «Об образовании в Российской Федерации», ФГОС дошкольного образования утв. приказом Министерства образования и науки Российской Федерации от 17.10.2013 №1155, СанПиН 2.4.1.3049-13 «Санитарно-эпидемиологические требования к устройству, содержанию и организации режима работы дошкольных образовательных организаций».

Основными документами, регламентирующими образовательную деятельность, являются: Устав; Лицензия на осуществление образовательной деятельности; Основная образовательная программа дошкольного образования; Адаптированные основные образовательные программы дошкольного образования; Договор об образовании по образовательным программам дошкольного образования; локальные нормативные акты учреждения, предусмотренные требованиями действующего законодательства, в т.ч. частью 2 ст.30 Федерального закона «Об образовании в Российской Федерации».

| Направления и вопросы самообследования | Характеристика и оценка результатов самообследования |
|--|--|
| 3.2. Организация работы по приёму, переводу и отчислению обучающихся: | Прием, перевод и отчисление детей в Учреждении осуществляется в порядке, установленном действующим законодательством. Прием в Учреждение осуществляется только на основании |

наличия у родителей (законных представителей) направления автоматизированной информационной системы «Электронный детский сад» (далее (АИС ЭДС). Направление в Учреждение выдается с учетом прав граждан на внеочередное, первоочередное и преимущественное обеспечение местом в образовательные организации, реализующие основную образовательную программу дошкольного образования, в соответствии с действующим Административным регламентом Администрации муниципального образования «Всеволожский муниципальный район» Ленинградской области по предоставлению муниципальной услуги «Прием заявлений постановка на учет и зачисление детей в образовательные организации, реализующие основную образовательную программу дошкольного образования (детские сады), расположенные на территории муниципального образования «Всеволожский муниципальный район» Ленинградской области».

Прием обучающихся в группы комбинированной и компенсирующей направленности осуществляется на основании заключения территориальной психолого-медико-педагогической комиссии МО «Всеволожский муниципальный район» Ленинградской области (далее - ТППК) и заявления родителей (законных представителей).

- Порядок приема и отчисления обучающихся регулируется действующим законодательством и нормативными правовыми актами администрации муниципального образования «Всеволожский муниципальный район» Ленинградской области, локальными нормативными актами Учреждения, в т.ч.: Правилами приема обучающихся; «Порядок и основание перевода обучающихся», «Положением о порядке оформления возникновения, изменения и прекращения образовательных отношений».
- При приеме ребенка в Учреждение заключается договор об образовании по образовательным программам дошкольного образования между Учреждением и родителями (законными представителями) ребенка. Зачисление ребенка в Учреждение оформляется приказом руководителя Учреждения на основании заключенного

Договора. Приказы о зачислении обучающихся размещаются на информационном стенде Учреждения и на официальном сайте Учреждения в сети Интернет. После издания приказов зачисленные обучающиеся снимаются с учета детей, нуждающихся в предоставлении места в Учреждении.

- Движение контингента обучающихся (прием, отчисление) фиксируется в Книге движения обучающихся ОУ, АИС «Электронный детский сад»».

| | |
|---|--|
| 3.3. Организации работы по предоставлению льгот (наличие нормативной базы; количество льготников; соблюдение законодательных норм): | Предоставление мер социальной поддержки в виде компенсации родительской платы путем невзимания ежемесячной родительской платы и компенсации части родительской платы путем уменьшения размера ежемесячной родительской платы на размер компенсации части родительской платы за присмотр и уход за детьми - |
|---|--|

осуществляется в соответствии с законодательством и нормативными правовыми актами Ленинградской области и Администрации МО "Всеволожский муниципальный район "Ленинградской области.

Размер ежемесячной родительской платы за присмотр и уход за детьми устанавливается на основании законодательства РФ и Ленинградской области и Постановлением МО "Всеволожский муниципальный район "Ленинградской области на текущий финансовый год.

В отчетном периоде льготных категорий граждан (на 31.12.2019 г.):

| Размер ежемесячной компенсации | Основание для предоставления компенсации родительской платы (невзимания) родительской платы | Количество льготных категорий граждан/ человек / Итого: | |
|--------------------------------|---|---|------|
| | | | |
| 25% | - на первого ребенка в семье | 31 | 7% |
| 55% | - на второго ребенка в семье; | 67 | 15% |
| | - на каждого ребенка из семьи, в которой один из родителей является инвалидом I или II группы | 0 | |
| 75% | - на третьего ребенка и последующих детей в семье (третий ребенок в семье); | 37 | 8% |
| 100% | - ребенок-инвалид; | 3 | 0,9% |
| | - дети-сироты и дети, оставшиеся без попечения родителей | 1 | |

В Учреждении разработано «Положение о порядке установления размера, начисления, взимания и расходования платы, взимаемой с родителей (законных представителей) обучающихся за присмотр и уход за детьми».

Подробная информация по организации работы по предоставлению льгот и родительской плате за присмотр и уход за детьми представлена на сайте Учреждения в разделе «Родителям» →» Родительская плата» → «Оплата за присмотр и уход за детьми».

| | |
|-------------------------------------|---|
| 3.4. Контингент обучающихся: | В 2018-19 учебном году в Учреждении функционировало 21 группа, из них: 8 групп- общеразвивающей направленности - 233 человека: 2 группы общеразвивающей направленности (с 3 до 4 лет) – 59 ребѐнка 3 группы общеразвивающей направленности (с 4 до 5 лет) – 89 детей |
|-------------------------------------|---|

| | |
|--|---|
| | <p>1 группа общеразвивающей направленности (с 5 до 6 лет) – 31 ребенка 2 группы общеразвивающей направленности (с 6 до 7 лет) – 54 детей комбинированной направленности - 59 человек: 2 группы комбинированной направленности (с 5 до 6 лет) – 59 детей Компенсирующей направленности – 152 человек: 4 группы компенсирующей направленности (с 5 до 6 лет) – 51 детей 7 групп компенсирующей направленности (с 6 до 7 лет) – 101 детей . Итого – 444 детей</p> <p>Соотношение обучающихся, приходящихся на одного взрослого на 01.09.2019:</p> <ul style="list-style-type: none"> • Соотношение «обучающиеся /педагогический работник» – 444/53/8,4; • Соотношение «обучающиеся /все взрослые» – 444/108/4,1. |
|--|---|

| | |
|---|--|
| 3.5. Организация образовательной деятельности: | <p>Образовательная деятельность в Учреждении регламентируется Основной образовательной программой дошкольного образования МДОБУ «ДСКВ «Южный» г. Всеволожска, Адаптированными основными образовательными программами дошкольного образования, годовым планом работы, рабочими программами специалистов Учреждения, комплексно-тематическим планированием образовательной деятельности.</p> <p>Образовательный процесс осуществляется в соответствии с режимом дня, с учетом теплого и холодного периода года; строится с учетом возрастных особенностей детей.</p> <p>Образование в Учреждении осуществляется по очной форме обучения, обучение ведётся на русском языке</p> <p>Срок обучения по ООП ДО – с 3х лет до прекращения образовательных отношений.</p> <p>Срок обучения по АООП ДО для детей с ТНР – 2 года.</p> <p>Срок обучения по АООП ДО для детей с ЗПР – 2 года.</p> |
| 3.5.1. Основная образовательная программа ДО ОУ: | <p>ООП ДО Учреждения определяет содержание и организацию образовательной деятельности для детей дошкольного возраста, отражает специфику содержания образования и особенности организации образовательного процесса: формы, методы, приемы и педагогические технологии с целью достижения целевых ориентиров в соответствии с ФГОС ДО.</p> |

Программа разработана Учреждением самостоятельно на основании Федерального государственного образовательного стандарта дошкольного образования, утв. приказом Министерства образования и науки Российской Федерации от 17.10.2013 №1155, с учетом Примерной основной образовательной программы дошкольного образования, одобренной решением федерального учебно-методического объединения по общему образованию (протокол от 20.05.2015 г. №2/15).

Структура Программы соответствует требованиям ФГОС ДО и Примерной основной образовательной программы дошкольного образования.

| | |
|---|---|
| 3.5.2. Адаптированная основная образовательная программа дошкольного образования для детей ТНР | АООП ДО для детей с ТНР определяет содержание и организацию образовательной деятельности для детей дошкольного возраста с тяжелыми нарушениями речи, отражает специфику содержания образования и особенности организации образовательного процесса в группах компенсирующей и комбинированной направленности: формы, методы, приемы и педагогические технологии с целью достижения целевых ориентиров в соответствии с ФГОС ДО. |
| 3.5.3. Адаптированная основная образовательная программа дошкольного образования для детей ЗПР | АООП ДО для детей ЗПР определяет содержание и организацию образовательной деятельности для детей дошкольного возраста с задержкой психического развития, отражает специфику содержания образования и особенности организации образовательного процесса в группах компенсирующей направленности: формы, методы, приемы и педагогические технологии с целью достижения целевых ориентиров в соответствии с ФГОС ДО. |
| 3.5.4. Адаптированная основная образовательная программа дошкольного образования для детей с ЛУО | АООП ДО для детей с ЛУО определяет содержание и организацию образовательной деятельности для детей дошкольного возраста с легкой умственной отсталостью, отражает специфику содержания образования и особенности организации образовательного процесса по индивидуальному образовательному маршруту. |

Программы разработаны Учреждением самостоятельно на основании Федерального государственного образовательного стандарта дошкольного образования, утв. приказом Министерства образования и науки Российской Федерации от 17.10.2013 №1155, с учетом Примерной адаптированной основной образовательной программы дошкольного образования для детей с тяжелыми нарушениями речи, одобренной решением федерального учебно-методического объединения по общему образованию (протокол от 07.12.2017 г. №6/17), Примерной адаптированной основной образовательной программы дошкольного образования для с задержкой психического развития, одобренной решением федерального учебно-методического объединения по общему образованию (протокол от 07.12.2017 г. №6/17), Примерной адаптированной основной образовательной программы дошкольного образования для с легкой умственной отсталостью, одобренной решением федерального учебно-методического объединения по общему образованию (протокол от 07.12.2017 г. №6/17).

Адаптированные основные программы ориентированы на детей дошкольного возраста от 3 до 8 лет.

| | |
|---|---|
| 3.5.5. Вариативная часть программы | Часть, формируемая участниками образовательных отношений представлена: - программой «Путешествуем, играя, мы по Всеволожскому краю»; - программой по физическому развитию дошкольников с учетом Федерального государственного образовательного стандарта дошкольного образования (обучение плаванию). - программой «По дороге к азбуке». |
| 3.5.6. Дополните- льные программы: | «Игровая школа мышления» Цель программы – развитие познавательных способностей старших дошкольников, создание условий для оптимального развития у них логического мышления при подготовке к обучению в начальной школе. |

| | |
|---|---|
| 3.5.7. Используемые технологии: | Развивающие игры В. В. Воскобовича, Б. Н. Никитина, блоки Дьенеша, палочки Кьюизенера и «Дары Фребеля», логоритмика, ритмопластика, динамические паузы, подвижные и спортивные игры, релаксация, различные гимнастики. |
| 3.5.8. Инновационная деятельность: | Тема: «Формирование навыков речевой деятельности детей старшего дошкольного возраста с опорой на социокультурные факторы». В ходе реализации проекта предполагается осуществление работы по направлениям: 1. Работа с педагогами: содержание данного раздела работы предполагает повышение педагогической компетенции педагогов, использовать интегрированный подход в руководстве по формированию культуры речевого поведения, возможности педагогов включаться в инновационную исследовательскую деятельность, ориентироваться в области современных речевых технологий. Предполагается проведение для педагогов: семинаров, индивидуальных консультаций, подготовку рекомендаций для организации самообразования, деловых игр, конкурсов, открытых мероприятий. |

- 2 Организация предметно-развивающей среды: данный раздел работы предполагает обогащение предметно-развивающей среды, отбор оптимального набора материалов и оборудования: в группах, логопедических кабинетах, кабинетах учителей-дефектологов, педагога-психолога, музыкальном и физкультурном залах с целью обеспечения оптимальных образовательных эффектов в работе с детьми.
- 3 Работа с детьми: работа по данному разделу проекта предполагает отбор и апробацию содержания работы по формированию культуры речевого поведения дошкольников в условиях интеграции разных видов деятельности. Определения разнообразных форм работы с детьми (в НОД, совместной деятельности педагога (воспитателя с детьми, учителя-логопеда, учителя-дефектолога, музыкального руководителя, инструктора по физической культуре, педагога-психолога), в самостоятельной деятельности детей), методов и приемов.
- 4 Организация взаимодействия с родителями (законными представителями): по данному направлению проекта предполагается изучение возможности использования разнообразных форм взаимодействия с родителями (законными представителями), обеспечивающих обогащение общих интересов детей и родителей (законных представителей), становление опыта положительного взаимодействия родителей и детей в процессе решения совместных задач. Использование игры, как ведущего, метода совместных творческих проектов.
- 5 Организация взаимодействия с социумом: по данному направлению проекта предполагается расширения образовательного пространства с учетом взаимодействия с социальными партнерами.
- 6 Медицинское направление: система обследования детей, лечебно-профилактической работы с детьми.
- 7 Оздоровительное направление: организация работы в Учреждении с ослабленными и часто болеющими детьми, детьми с ОВЗ, соблюдения режима организация двигательной активности, качество питания и его обеспечение.
- 8 Психоэмоциональное сопровождение. Коррекционно-развивающая, профилактическая и просветительская деятельность педагога-психолога осуществляется со всеми участниками образовательного процесса.
- 9 Коррекционное направление. Систематизация, обобщение и обогащение содержания, коррекционно-развивающего образования детей в условиях дошкольного образовательного учреждения.

Содержание проекта включает ряд тематических подпроектов, объединенных общими целями, формами и методами, принципами организации педагогического процесса с учетом культурного наследия народов России».

Подпроект: «Художественное слово».

Подпроект: «Хочу все знать».

Подпроект: «В гостях у сказки».

Подпроект: «Песенное творчество».

Образовательная деятельность осуществляется в процессе организации различных видов детской деятельности, осуществляемой в ходе режимных моментов, самостоятельной деятельности детей, взаимодействия с семьями обучающихся, а также в ходе образовательной деятельности в форме занятий.

Образовательный процесс реализуется в формах работы с детьми, отвечающим современным требованиям. Основной формой работы с детьми дошкольного возраста и ведущим видом деятельности является игра.

Освоение основной образовательной программы дошкольного образования, Адаптированных основных образовательных программ дошкольного образования не сопровождается проведением промежуточных аттестаций и итоговой аттестации обучающихся. В соответствии ФГОС ДО - освоение образовательной программы направлены на достижение каждым обучающимся Учреждения определённых возрастных характеристик, представленных в виде целевых ориентиров дошкольного образования.

3.6. Организация воспитательной работы:

| Направления и вопросы самообследования | Характеристика и оценка результатов самообследования |
|---|--|
| 3.6.1. Характеристика демографической и социально-экономической тенденции развития территории: | Микрорайон «Южный» со сложившейся инфраструктурой, с новостройками. Существует проблема нехватки дошкольных мест в городе. Демографическая и социально-экономическая тенденция развития территории (в т.ч. города) по-прежнему предполагает: - увеличение контингента обучающихся Учреждения (дети из г. Всеволожска); - увеличение контингента детей инофонов, мигрантов; - повышение уровня образовательных запросов родителей; - запросы на дополнительное образование детей. |
| 3.6.2. Анализ качественного, социального состава родителей, характеристика семей: | Осуществляется педагогами на начало учебного года. |
| 3.6.3. Характеристика системы воспитательной работы Учреждения: | Воспитательная работа осуществляется по плану работы, в соответствии с ООП ДО, АООП ДО. Основная цель работы: проектирование социальных ситуаций развития ребенка и развивающей предметно-пространственной среды обеспечивающих позитивную социализацию, мотивацию и поддержку индивидуальности детей через общение, игру, познавательно-исследовательскую деятельность и другие формы активности. |

Работа направлена на развитие личности обучающегося его субъективности и индивидуальности, творческих и интеллектуальных способностей. Воспитание гуманного отношения к окружающему миру, человеку, любви к родной семье, родному дому, краю, селу, Родине, уважение к людям разных национальностей, государственной символике; приобщение к здоровому образу жизни; развитие творчества. Формирование основ безопасного поведения в быту, в социуме, природе.

| | |
|--|--|
| 3.6.4. мероприятия, направленные на повышение эффективности воспитательного процесса, проводимые Учреждением совместно с учреждениями культуры: | Практикуются посещение занятий для детей старшего дошкольного возраста, организованные Всеволожской межпоселенческой библиотекой, МОБУ ДОД Всеволожская ДШИ им. М.И. Глинки. В традиции Учреждения такие тематические занятия как «День Победы», «День полного снятия блокады Ленинграда», «День защиты детей». |
| 3.6.5. результативность организации воспитательной работы: | Родители обучающихся удовлетворены работой Учреждения (семьи обучающихся принимали активное участие в совместных мероприятиях, выставках и конкурсах, театрализованных постановках, мастер – классах). |
| Педагоги принимали участие в различных профессиональных конкурсах разного уровня. В течение года посещали мероприятия по повышению своей компетентности, представляли свой опыт работы на районном, городском уровне; возрос уровень активности обучающихся, что существенно отразилось на социальной адаптации детей и мотивации их к школьному обучению. | |
| - участие педагогов в профессиональных конкурсах | Приложение 4 |
| - курсы повышения квалификации | Приложение 1 |
| - изучение, обобщение и внедрение передового педагогического опыта в образовательный процесс | Приложение 2 |

3.7. Организация работы по взаимодействию с семьями обучающихся:

Цель взаимодействия – установление партнерских отношений участников педагогического процесса, активное включение родителей (законных представителей) в жизнь Учреждения.

| Направления и вопросы самообследования | Характеристика и оценка результатов самообследования |
|--|--|
| - организация информирования родителей (законных представителей) обучающихся о правах и обязанностях обучающихся, о правах, обязанностях и | Информирование родителей организовано посредством: официального сайта Учреждения, телефона, информационных стендов (холлы, группы); личное общение (личный прием руководителя, родительские собрания, консультации, беседы), в т.ч. при поступлении ребенка в Учреждение. На сайте Учреждения предоставлена возможность прямого взаимодействия через «Обратную связь», в том числе у |

| | |
|--|--|
| ответственности родителей (законных представителей) в сфере образования: | родителей имеется возможность вносить предложения, направленные на улучшение работы организации. Все необходимые локальные акты в наличии и доступны для ознакомления, находятся в открытом доступе. |
| - наличие, качество и реализация планов работы и протоколов педагогического совета, родительских собраний и др. | Ведутся в соответствии с требованиями, годовым планом и ООП ДО, АООП ДО. Решения педагогических советов учитываются и соблюдаются. |
| - обеспечение доступности для родителей локальных нормативных актов и иных нормативных документов: | Информация доступна, находится в открытом доступе, обновляется в соответствии с требованиями. С локальными актами можно ознакомиться на официальном сайте (https://sad60.vsevobr.ru/), стендах Учреждения, в родительских уголках групп. Доступность взаимодействия обеспечивается по телефону, по электронной почте, «Обратную связь» (на Сайте Учреждения), личный прием граждан. Создана комиссия по урегулированию споров между участниками образовательных отношений. Ведется Журнал обращений граждан, работа по рассмотрению обращений проводится в соответствии с требованиями. |
| - содержание и организация работы сайта Учреждения: | Организация работы Сайта – в соответствии с требованиями законодательства. Информация об Учреждении и его деятельности представлена на Сайте ОУ - https://sad60.vsevobr.ru/ , а также на ОС в сети Интернет www.bus.gov.ru , является общедоступной, полной и актуальной. Организация работы осуществляется ответственным лицом на основании Положения об официальном сайте, Положения об информационной открытости, инструкций. |

| | |
|--|---|
| 3.8. Организация дополнительного образования: | <ul style="list-style-type: none"> • Дополнительное образовательная программа «Игровая школа мышления». • Платные образовательные услуги: <ul style="list-style-type: none"> - Обучение плаванию; - Ритмопластика. |
|--|---|

3.9. Организация работы по изучению мнения участников образовательных отношений о деятельности Учреждения:

| Направления и вопросы самообследования | Характеристика и оценка результатов самообследования |
|---|---|
| 3.9.1. Изучение мнения участников образовательных отношений об Учреждении: | Анкетирование участников образовательного процесса проводится в соответствии с годовым планом Учреждения. В начале года проводится опрос родителей для выявления индивидуальных предпочтений детей, изучение спроса на образовательные услуги. |

| | |
|--|---|
| | Проводится изучение уровня удовлетворенности родителей качеством предоставления услуг в Учреждении. (Приложение 3) |
| В течение года воспитателями, специалистами образовательного Учреждения проводятся консультации для родителей по проблемам и вопросам различной направленности как запланированные, так и по потребностям родителей. | |
| 3.9.2. Анализ запросов потребителей образовательных услуг, пожеланий родителей (законных представителей) обучающихся, других заинтересованных лиц: | Собираются и анализируются отзывы родителей о деятельности Учреждения и педагогов (сайт Учреждения, книги отзывов; электронная почта, телефон и др.). Наиболее интересные мероприятия по результатам опросов: -организация выставок совместного творчества детей, родителей и педагогов, фотовыставки; -совместные спортивные мероприятия и соревнования «День защитника Отечества», «День матери»; -тематические занятия: «День знаний», «Здравствуй Осень», «День народного единства», «Здравствуй Новый год», «День снятия блокады Ленинграда», «День защитника Отечества», «Мамин день», «День Победы»; -творческие мастер – классы для родителей. |
| 3.9.3. Анализ используемых методов для сбора информации о мнениях участников образовательных отношений, периодичность использования таких методов: | Наиболее распространенная форма сбора данных о мнении участников образовательных отношений: опрос (тематический, устный и письменный (анкеты); наблюдение. Используются при необходимости сбора информации (начало, конец года; оценка эффективности работы педагогов «Эффективный контракт» - 1 раз в месяц) |
| 3.9.4. применение для получения обратной связи, анализ полученных таким образом сведений о качестве подготовки и уровне развития обучающихся, условиях обучения и т.д.: | Используется «Обратная связь» на сайте Учреждения: гостевая книга; сообщества родителей (групповые); книга отзывов и предложений. Два раза в год проводятся «День открытых дверей»; вся информация используется в отчетах работы педагогов, администрации Учреждения. |
| 3.9.5. Меры, которые были предприняты по результатам опросов участников образовательных отношений и оценка эффективности подобных мер: | Результаты опросов учитываются при корректировке ООП ДО, АООП ДО; составления годового плана. |

3.10. Обеспечение условий по охране и укреплению здоровья обучающихся

3.10.1. Медицинское обеспечение

| Направления и вопросы самообследования | Характеристика и оценка результатов самообследования |
|---|--|
| - медицинское обслуживание, условия для оздоровительной работы (наличие в Учреждении лицензированного медицинского кабинета; договор с лечебно-профилактическим учреждением о порядке медицинского обслуживания обучающихся и сотрудников): | Медицинское обслуживание детей в Учреждении обеспечивается Договор с ГБУЗ Ленинградской области «Всеволожская КМБ» по договору о сотрудничестве и совместной деятельности по медицинскому обслуживанию обучающихся в Учреждении от 30.08.2018 г. Медицинский кабинет (помещения медицинского блока) лицензирован с соответствии требованиям, Лицензия на медицинскую деятельность оформлена от «14» марта 2016г. № ЛО-47-01-001386, серия ЛО регистрационный номер 002689 |
| - наличие медицинского кабинета, соответствие его СанПиН: | В наличии. Предусмотрены все помещения для осуществления медицинского обслуживания обучающихся, медицинские кабинеты (Невская, 16, Невская, 2) оснащены необходимым оборудованием, соответствуют требованиям СанПиН. Имеются процедурные, состояние – удовлетворительное. |
| - регулярность прохождения сотрудниками Учреждения медицинских осмотров | Прохождение медицинских и профилактических осмотров сотрудников Учреждения осуществляется по графику, регулярно, заключаются договора с медицинскими учреждениями. |

Потребность в медицинском оборудовании – не имеется. Медицинское обслуживание детей осуществляют:

- мед. сестры бассейна;
- мед. сестра согласно договора с ГБУЗ Ленинградской области «Всеволожская КМБ» на двух зданиях.

3.10.2 Обеспечение условий по охране и укреплению здоровья обучающихся

| Направления и вопросы самообследования | Характеристика и оценка результатов самообследования |
|---|--|
| - соблюдение санитарно-гигиенического режима (состояние помещений, режим проветривания, температурный режим, водоснабжение и т.д.): | Соблюдается в соответствии СанПиН 2.4.1.3049-13. |
| - защита обучающихся от перегрузок, работа по созданию условий для сохранения и укрепления здоровья обучающихся (какими нормативными и методическими документами руководствуется Учреждение в работе по | Расписание образовательной деятельности составляется в соответствии с требованиями СанПиН 2.4.1.3049-13. |

| | |
|--|--|
| данному направлению): | |
| - сбалансированность расписания с точки зрения соблюдения санитарных норм организации образовательной деятельности с детьми, обеспечивающих смену характера деятельности обучающихся: | Режимы и расписание образовательной деятельности составлены в соответствии СанПиН 2.4.1.3049-13. |
| - соотношение учебной нагрузки программ дополнительного образования | Дополнительные образовательные услуги в 2019 году оказывались с 01.10.2019г. - «Игровая школа мышления». |
| - соотношение учебной нагрузки по платным образовательным услугам | «Обучение детей плаванию» Ритмопластика» |
| - мероприятия по предупреждению нервно-эмоциональных и физических перегрузок у обучающихся: | Расписание образовательной деятельности составляется в соответствии с требованиями СанПиН 2.4.1.3049-13. |

1. Рациональная организация образовательного процесса, включая: составление расписания образовательной деятельности, учебных планов и др. - в соответствии с требованиями СанПиН; осуществление контроля учебной нагрузки при организации образовательного процесса; контроль соблюдения санитарно-гигиенических требований к учебным планам, расписаниям первой и второй половины учебного дня, режима дня; обеспечение соблюдения санитарно-гигиенических требований на занятиях, профилактики близорукости и сколиоза, режима проветривания групповых помещений.
2. Создание условий для охраны и укрепления здоровья, организации питания обучающихся (использование здоровьесберегающих технологий в процессе образовательной деятельности, комплекса мероприятий, направленных на здоровьесбережение и т.п.; проведение лечебно-профилактической работы).
3. Создание доброжелательной среды среди участников образовательных отношений.

| | |
|--|--|
| - Сведения о случаях травматизма, пищевых отравлений среди обучающихся: | Случаев травматизма, пищевых отравлений среди обучающихся в 2019 уч. году - нет. |
| - выполнение предписаний надзорных органов: | Выполнены общестроительные работы по устранению предписаний: освещение участков; косметический ремонт второго этажа здания Невская 16; установка внешнего и внутреннего видеонаблюдения. |
| - система работы по воспитанию здорового образа жизни: | Система работы ЗОЖ включает: 1. Работа с дошкольниками по |

здоровьесбережению (формирование адекватных представлений об организме человека; осознание самоценности своей и ценности жизни другого человека; формирование здорового образа жизни; привитие навыков и гигиены, умение предвидеть возможные опасные для жизни последствия своих поступков; умение сочувствовать, сопереживать; овладение оздоровительными системами и технологиями в области физической культуры; приобретение и закрепление практических навыков здорового образа жизни (зарядка, закаливающие процедуры, регулярные пешие прогулки, выполнение дыхательных упражнений и т.п.).

2. Работа с родителями (проведение теоретико-практических семинаров по вопросам оздоровления (двигательная активность, питание, релаксация, дыхательные системы и т.д.); практических семинаров; семейных соревнований **«Папа, мама, я – спортивная семья»**; дней открытых дверей и других мероприятий).

3. Самосовершенствование педагогов (перестройка мышления на здоровый образ жизни;

пополнение собственного багажа теоретических знаний (анатомия, физиология, психология, теория и методика физического воспитания, гигиена и др.).

4. Использование здоровьесберегающих технологий, отслеживание их эффективности, включая:

- технологии сохранения и стимулирования здоровья: ритмопластика, динамические паузы, подвижные и спортивные игры, релаксация, гимнастика пальчиковая, гимнастика дыхательная, гимнастика бодрящая;
- технологии обучения здоровому образу жизни: физкультурное занятие, коммуникативные игры, самомассаж;
- занятия в бассейне;
- коррекционные технологии: сказкотерапия, технологии музыкального воздействия.

| | |
|--|--|
| - Использование здоровьесберегающих технологий, отслеживание их эффективности | Система лечебно-профилактических мероприятий включает: |
|--|--|

- санитарно-просветительская работа;
- лечебно-профилактические мероприятия (2 раза в год проводится антропометрия, прививки по индивидуальному графику, дети старшего дошкольного возраста осматриваются специалистами поликлиники, начиная со средней группы 1 раза в год проводятся осмотры логопедов);
- закаливающие процедуры (воздушные ванны, дыхательная гимнастика, умывание прохладной водой, режим теплового комфорта в выборе одежды, режим проветривания, солнечные ванны в весенне-летний период);
- ведется работа по профилактике плоскостопия, нарушения осанки, близорукости.

| | |
|---|---|
| - Понимание и соблюдение обучающими здорового образа жизни (наличие мероприятий, программ, обеспечивающих формирование у обучающихся навыков здорового образа жизни, работа по гигиеническому воспитанию): | Включены в годовой план работы и рабочие программы возрастных групп. Проводится в соответствии с планом работы на уч.год. |
|---|---|

3.10.3. Здоровье обучающихся Учреждения:

Медицинское обслуживание в Учреждении – организовано. Договор с ГБУЗ Ленинградской области «Всеволожская КМБ» на два здания.

Лицензия на медицинскую деятельность оформлена от «14» марта 2016г. № ЛО-47-01-001386, серия ЛО регистрационный номер 002689.

Результаты посещаемости и заболеваемости детей детского сада

| Год | Количество детей | Случаи по болезни | Заболеваемость на 1 ребенка | % |
|---|------------------|-------------------|-----------------------------|------|
| 2017-2018 учебный год | | | | |
| 1 корпус | 224 | 4246 | 12 % | 12 % |
| 2 корпус | 224 | 4246 | 12 % | |
| Индекс здоровья: 1 корпус - 13, 2 корпус - 13, общий показатель – 13. | | | | |
| 2018-2019 учебный год | | | | |
| 1 корпус | 225 | 3667 | 9 % | 11 % |
| 2 корпус | 217 | 4951 | 13 % | |

По итогам оздоровительной работы в ДООУ в 2018-19 году заболеваемость на 1 ребенка составляет - 11 %

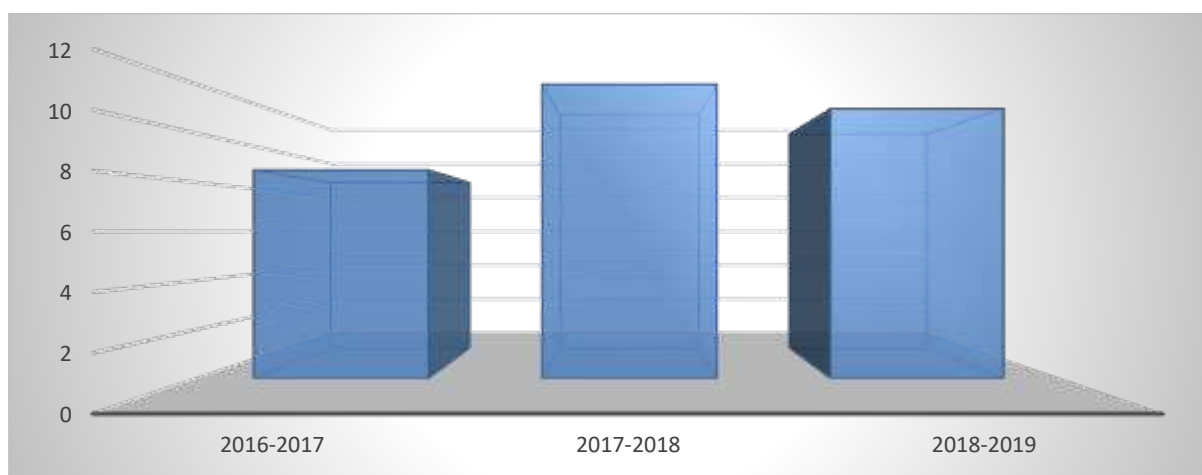


Рис 1. Заболеваемость на одного ребенка

Динамика заболеваемости обучающихся (развернутый анализ за 3 года)

| Наименование показателей | 2017 | 2018 | 2019 |
|--------------------------|--|--|--|
| | Всего зарегистрировано случаев заболевания | Всего зарегистрировано случаев заболевания | Всего зарегистрировано случаев заболевания |

| | | | |
|------------------------------------|------------|------------|------------|
| <i>Среднестатистический состав</i> | <i>290</i> | <i>274</i> | <i>276</i> |
|------------------------------------|------------|------------|------------|

| | | | |
|---|-----------------|-----------------|----------------|
| Всего: | 440/1029 | 443/1095 | 444/876 |
| в том числе: бактериальная дизентерия | - | - | - |
| - энтериты, колиты и гастроэнтериты | 4 | 3 | 3 |
| - скарлатина | 1 | 2 | 4 |
| - ангина (острый тонзиллит) | 4 | 4 | 0 |
| - грипп и ОРВИ | 549 | 598 | 531 |
| - пневмонии | 9 | 36 | 5 |
| - несчастные случаи, отравления, травмы | - | - | - |
| - ветряная оспа | 15 | 82 | 50 |
| - бронхит | 4 | 4 | 4 |
| - отит | 18 | 6 | 21 |

| | | | |
|--|-----|-----|-----|
| - прочие | 389 | 360 | 254 |
| Количество часто и длительно болеющих детей | 8 | 5 | 4 |
| Количество пропущенных дней по болезни на одного ребенка | 13 | 17 | 15 |

Сравнительная таблица групп здоровья детей

| Учебный год | группы здоровья | | | |
|--------------------------------|-----------------|----------|----------|--------------|
| | 1 группа | 2 группа | 3 группа | 4 и 5 группы |
| 2017 - 2018 учебный год | | | | |
| 1 корпус | 80 | 122 | 19 | 3 |
| 2 корпус | 67 | 131 | 23 | 3 |
| Итого: | 145 | 251 | 42 | 6 |
| 2018 - 2019 учебный год | | | | |
| 1 корпус | 77 | 132 | 20 | - |
| 2 корпус | 70 | 117 | 29 | 4 |
| Итого: | 140 | 249 | 49 | 4 |

Вывод: Вторую группу здоровья в этом году имеет наибольшее количество детей – 249 обучающихся.

Медицинское обслуживание (периодические медицинские осмотры и диспансеризация профилактические осмотры, лабораторные исследования и др.) сотрудников Учреждения осуществляется медицинскими организациями района на основании Договоров, заключаемых Учреждением ежегодно.

3.11 Организация питания обучающихся

Питание обучающихся организовано в 21 групповом помещении на 30 посадочных мест в каждом. Качество эстетического оформления групп приема пищи - удовлетворительное, гигиенические условия перед приемом пищи – соблюдаются. Процент охвата горячим питанием составляет - 100%.

Приготовление пищи осуществляется по утвержденному 10-тидневному меню.

Поставка продуктов осуществляется на основании муниципального контракта: «ООО «ТЗБ «Петроградская», ООО «Росхлебпродторг».

Хранение продуктов – организовано. Санитарные нормы соблюдены.

Обеспеченность технологическим оборудованием - достаточное, его техническое состояние - соответствует нормативным требованиям. Акты допуска к эксплуатации –

оформлены. Требования техники безопасности при работе с использованием технологического оборудования соблюдаются. Потребность в закупке дополнительного технологического оборудования – имеется. Необходима замена холодильных камер (ШХ) – 2 шт., замена водонагревательного прибора -1шт., замена котла пищеварочного - 2 штуки.

Санитарное состояние пищеблока, подсобных помещений, технологических цехов и участков соответствует санитарным нормам. В наличии бетонированная площадка, в наличии мусорных контейнеров с крышками.

Документация и инструкции, обеспечивающие деятельность пищеблока и её работников - имеется. Используется во Всеволожском районе 10-дневное меню, утвержденное Комитетом по образованию МО «Всеволожский муниципальный район» Ленинградской области и руководителем образовательного учреждения в соответствии с требованиями СанПиН.

Питьевой режим обучающихся – организован - кипячение воды на пищеблоке.

Наличие договора на оказание санитарно-эпидемиологических услуг (дератизация, дезинфекция) – имеется.

| Направления и вопросы самообследования | Характеристика и оценка результатов самообследования |
|---|---|
| - наличие собственного пищеблока: | Пищеблок имеется, оснащён необходимым оборудованием, все оборудование исправно, находится в рабочем состоянии. |
| - работа администрации по контролю за качеством приготовления пищи: | Для осуществления контроля за организацией качества питания в Учреждении созданы: - совет по питанию; - бракеражная комиссия. Деятельность по контролю за организацией качества питания в Учреждении регламентирована: - Положением об организации питания обучающихся; - Положением о Совете по питанию; - Положением о бракеражной комиссии. В наличии: План работы Совета по питанию; План-график контроля по организации питания в Учреждении. |
| - договоры с различными организациями о порядке обеспечения питанием обучающихся (с кем, на какой срок, реквизиты правомочных документов): | С 01.01.2019 г. поставка продуктов питания осуществляется по Договору «ООО «ТЗБ «Петроградская», ООО «Росхлебпродторг». Нарушений по качеству поставляемых продуктов за анализируемый период - не выявлено. |
| - качество питания: | |
| <i>калорийность, сбалансированность (соотношение белков/жиров/углеводов), соблюдение норм питания, разнообразие ассортимента продуктов:</i> | Соблюдается. Рассчитывается программой «1-С «Питание», разработанной Комитетом по образованию г. Всеволожска, Ленинградской обл. и утвержденной Роспотребнадзором; ассортимент продуктов - в соответствии с Ассортиментным перечнем, Спецификацией - по договору поставки на текущий год и «Циклическим десятидневным меню для организации питания детей в возрасте от 3 до 7 лет». |
| <i>объём порций, наличие контрольного блюда:</i> | Соблюдается, перед каждой раздачей готовых блюд. |
| <i>хранение проб (48 часовое); объём порций:</i> | Соблюдается, ведется журнал, график закладки основных продуктов |

| | |
|--|---|
| <i>использование йодированной соли:</i> | Не используется |
| <i>соблюдение питьевого режима:</i> | Соблюдается, выдача питьевой воды на группы по графику |
| - наличие необходимой документации, в т.ч.: | |
| <i>приказы по организации питания:</i> | В наличии. Приказы: «О создании бракеражной комиссии на учебный год», «О создании комиссии по питанию на учебный год», «Об утверждении Плана работы Совета по питанию, плана-графика контроля по организации питания на учебный год», «О назначении ответственного за организацию режима и качества питания на учебный год» |
| <i>наличие графика получения питания:</i> | В наличии. График выдачи готовой пищи с пищеблока в группы |
| <i>накопительная ведомость:</i> | В наличии. Программа «1-С Питание в детском саду» |
| <i>журналы бракеража сырой и готовой продукции:</i> | В наличии, бракеражная комиссия, Журнал бракеража сырой продукции, Журнал бракеража готовой продукции |
| <i>10-ти дневное меню:</i> | В наличии, утверждено Комитетом по образованию администрации Всеволожского района Ленинградской области, приказом руководителя Учреждения. Ежедневно размещается на стенде в холле Учреждения, в раздевалках групповых, пищеблоке. |
| <i>картотека блюд; таблицы: запрещённых продуктов, норм питания:</i> | В наличии, на пищеблоке |
| <i>список обучающихся, имеющих пищевую аллергию:</i> | В наличии, на пищеблоке и в групповых. Составляется и корректируется 2 раза в год и по мере необходимости |
| <i>создание условий соблюдения правил техники безопасности на пищеблоке:</i> | В соответствии с требованиями (инструкции по ОТ на рабочих местах, обучение сотрудников) |
| <i>выполнение предписаний надзорных органов:</i> | 01.04.2019 года проведена плановая проверка Роспотребнадзора по Всеволожскому району с целью предупреждения, выявления и пресечения нарушений объектом контроля обязательных требований в области организации детского питания и обеспечения качества и безопасности пищевых продуктов. |

Исследования образцов отбора проб продукции, микробиологических смывов, пищевых продуктов и продовольственного сырья проводятся на основании Программы производственного контроля 1 раз в квартал. В ходе проверки нарушений не выявлено.

В соответствии с Производственным контролем в Учреждении проводятся лабораторные исследования водопроводной воды; исследования образцов готовой продукции; поставляемых продуктов питания; образцов смывов для бактериологического исследования. Нарушений за отчетный период - не выявлено.

Организация питания в учреждении осуществляется в соответствии с действующими нормативными актами Российской Федерации по организации питания детей дошкольного возраста, требованиями законодательства в сфере санитарно-эпидемиологического благополучия населения.

Питание детей организуется за счет средств, выделяемых на эти цели в установленном порядке.

Требования к организации питания обучающихся в Учреждении (пищеблоке и группах

Учреждения) выполняются в соответствии с санитарно-эпидемиологическими правилами и нормативами.

► Информация о наличии необходимых условий для организации питания обучающихся представлена на сайте Учреждения: разделе «Родителям»→«Организация питания». <https://sad60.vsevobr.ru/roditelyam/organizatsiya-pitaniyav>

IV. Оценка содержания и качества подготовки обучающихся

4.1. Содержание годового плана работы, полноты выполнения рабочих программ воспитателей и специалистов:

| Направления и вопросы самообследования | Характеристика и оценка результатов самообследования |
|---|--|
| <p>- годовой план учреждения (учебный план), его структура, характеристика; выполнение:</p> | <p>Годовой план работы на 2019-20 уч.год разработан с учетом ООП ДО, АООП ДО, санитарных требований. В структуре годового плана выделены: -анализ образовательной работы за предыдущий учебный год, ее результаты, - задачи работы Учреждения на учебный год и основное содержание работы (организация развивающего пространства в Учреждении; - методическое обеспечение; - организация работы с кадрами; - изучение уровня образовательной и оздоровительной работы с детьми; - организация работы с родителями Учреждения и населением; - административно- хозяйственная работа. Анализ работы Учреждения и выполнение годового плана за учебный год будет проведен в мае 2020 года.</p> |
| <p>- анализ нагрузки, расписания НОД:</p> | <p>Расписание образовательной деятельности, режимы дня составлены в соответствии с ООП ДО, АООП, с санитарно-гигиеническими нормами и требованиями (СанПиН 2.4.1.3049-13), возрастными и индивидуальными особенностями детей.</p> |
| <p>- содержание и полнота выполнения рабочих программ</p> | <p>В Учреждении разработаны и утверждены рабочие программы специалистов на 2019-20 уч. год. Реализуемые рабочие программы разрабатывались в соответствии с ООП ДО, АООП ДО. Рабочие программы учителей-логопедов определяют содержание и организацию образовательного процесса для детей с ТНР в соответствии с ФГОС ДО. Рабочие программы учителей-дефектологов определяют содержание и организацию образовательного процесса для детей с ЗПР в соответствии с ФГОС ДО. Рабочая программа музыкального руководителя определяет содержание и организацию музыкального развития детей дошкольного возраста от 3 до 7 лет в соответствии с ФГОС ДО. Рабочая программа инструктора по физкультуре определяет содержание и организацию физического развития детей дошкольного возраста от 3 до 7 лет в соответствии с ФГОС ДО.</p> |

| | |
|---|---|
| <p>- обеспеченность игрушками, дидактическим материалом:</p> | <p>В течение отчетного периода проводилась работа по созданию, дополнению и обновлению комфортной, безопасной развивающей предметно-пространственной среды в соответствии с требованиями ФГОС ДО. Обеспеченность играми, игрушками и игровыми предметами в соответствии с ФГОС ДО составляет в среднем по Учреждению – 80 - 90%. При создании предметно - пространственной среды учитывались возрастные, индивидуальные, гендерные особенности детей.</p> |
|---|---|

4.2. Результаты по созданию образовательной развивающей среды за 2019 год – Приложение 6

4.3. Качество подготовки обучающихся:

| <p>Направления и вопросы самообследования</p> | <p>Характеристика и оценка результатов самообследования</p> |
|--|---|
| <p>- число обучающихся, для которых учебный план является слишком сложным полностью или частично (необходимо указать с чем конкретно не справляются обучающиеся):</p> | <p>Обучающихся, для которых учебный план является слишком сложным полностью или частично – отсутствуют.</p> |
| <p>- соответствие содержания, уровня и качества подготовки выпускников требованиям ФГОС ДО:</p> | <p>Содержание, уровень и качество подготовки выпускников соответствует требованиям ФГОС ДО</p> |
| <p>- достижения обучающихся по сравнению с их первоначальным уровнем:</p> | <p>Оценка индивидуального развития детей производится в рамках педагогического мониторинга. Педагогический мониторинг проводится в ходе наблюдений за активностью детей в спонтанной и специально организованной деятельности, а также на основе анализа продуктов детских видов деятельности. Основной целью мониторинга является выявление индивидуальных особенностей развития каждого ребенка и разработка при необходимости индивидуального маршрута образовательной работы для максимального раскрытия потенциала детской личности.</p> |
| <p>- достижение целевых ориентиров дошкольного образования в соответствии с требованиями ФГОС:</p> | <p>Результатом осуществления образовательной деятельности является качественная подготовка детей к обучению в школе. Подготовка детей к школе ведется, начиная с 3х летнего возраста и на протяжении всех лет пребывания в Учреждении.</p> |

| | |
|--|---|
| | <p>Проводится консультирование родителей по вопросам подготовки детей к школе.</p> <p>Дети подготовительных групп обладают целым рядом признаков школьника: зрелые в умственном, эмоциональном и социальном отношении, умеют анализировать, классифицировать, выделять существенные признаки предметов, с развитой моторикой руки и зрительно-двигательной координацией, а главное у них выработан интерес и желание получать новые знания, т.е. высокая познавательная активность.</p> |
| - результаты мониторинга итоговой оценки уровня развития обучающихся: | <p>На основании ФГОС ДО, в целях оценки эффективности педагогических действий проводится оценка индивидуального развития детей.</p> |

**Анализ реализации программ (ООП ДО, АООП ДО)
Результаты коррекционной работы с обучающимися с ТНР и ФФНР**

| Речевые нарушения не выявлены чел./% | Положительная динамика чел./% | Незначительная динамика чел./% | Без динамики чел./% |
|--------------------------------------|-------------------------------|--------------------------------|---------------------|
| 2017-2018 учебный год | | | |
| 21 / 15 % | 105 / 76% | 11 / 9% | 0 |
| 2018-2019 учебный год | | | |
| 26 / 32 % | 48 / 59% | 8 / 9% | 0 |

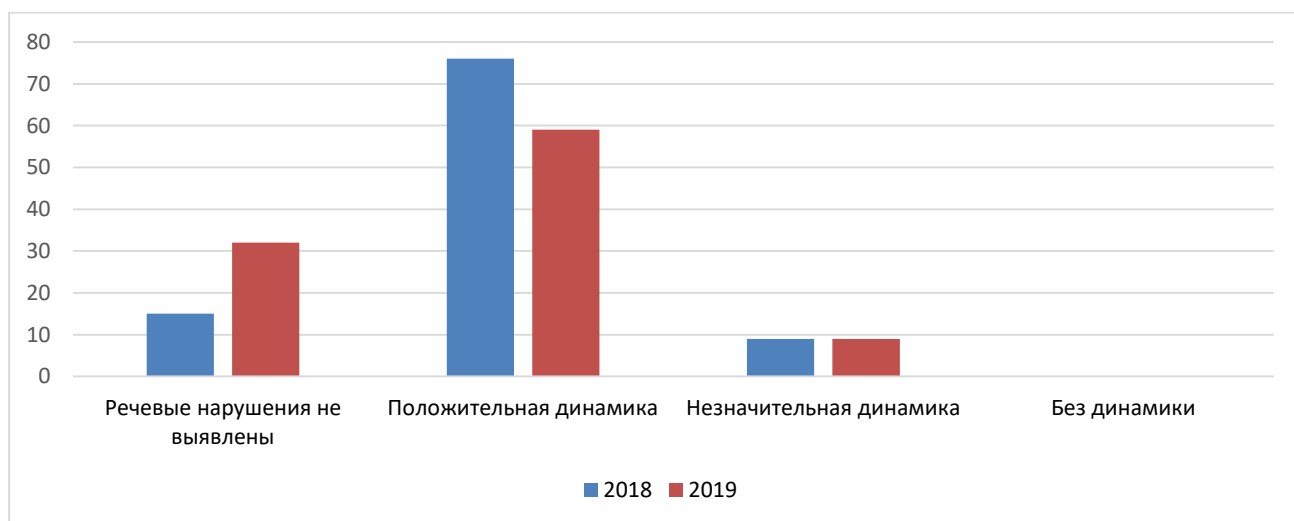


Рис.2. Результаты коррекционной работы с обучающимися с ТНР и ФФНР
Результаты коррекционной работы с обучающимися с ЗПР

| Положительная динамика чел./% | Незначительная динамика чел./% | Без динамики чел./% |
|-------------------------------|--------------------------------|---------------------|
| 2017-2018 учебный год | | |
| 0 | 8/100% | 0 |
| 2018-2019 учебный год | | |
| 5/15% | 25/ 85% | 0 |

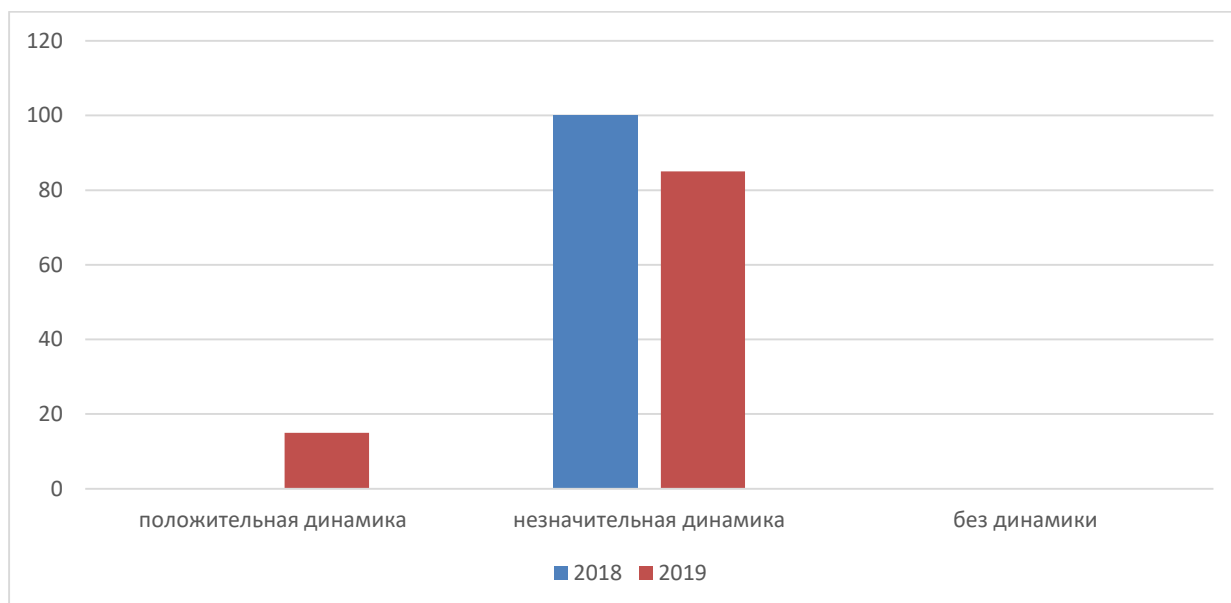


Рис.3. Результаты коррекционной работы с обучающимися с ЗПР.

Результаты сводного педагогического мониторинга

Показатели освоения ООП ДО на основании оценки уровня развития в баллах от 1 до 5:

- менее 2,2 балла - показатель несоответствия развитию обучающихся возрасту;
- от 2,3 до 3,7 баллов показатель проблем в развитии обучающихся, а также незначительные трудности;
- более 3,8 балла - нормативный показатель развития обучающихся.

Обязательная часть

| Образовательная область «Социально - коммуникативное развитие» | Образовательная область «Познавательное развитие» | Образовательная область «Речевое развитие» | Образовательная область «Художественно-эстетическое развитие» | Образовательная область «Физическое развитие» |
|--|---|--|---|---|
| 2017-2018 учебный год | | | | |
| в-58%, с-40%, н- 2% | в-59%, с-36.5%, н-4.5% | в-41%, с-52%, н-7%. | в-51%, с-44%, н-5%. | в-77%, с-15.5, н-7.5% |
| 2018-2019 учебный год | | | | |
| в-64%, с-34%, н- 2% | в-51%, с-45%, н-4% | в-41%, с-59%, н-0%. | в-52%, с-45%, н-3%. | в-81%, с-17%, н-0% |

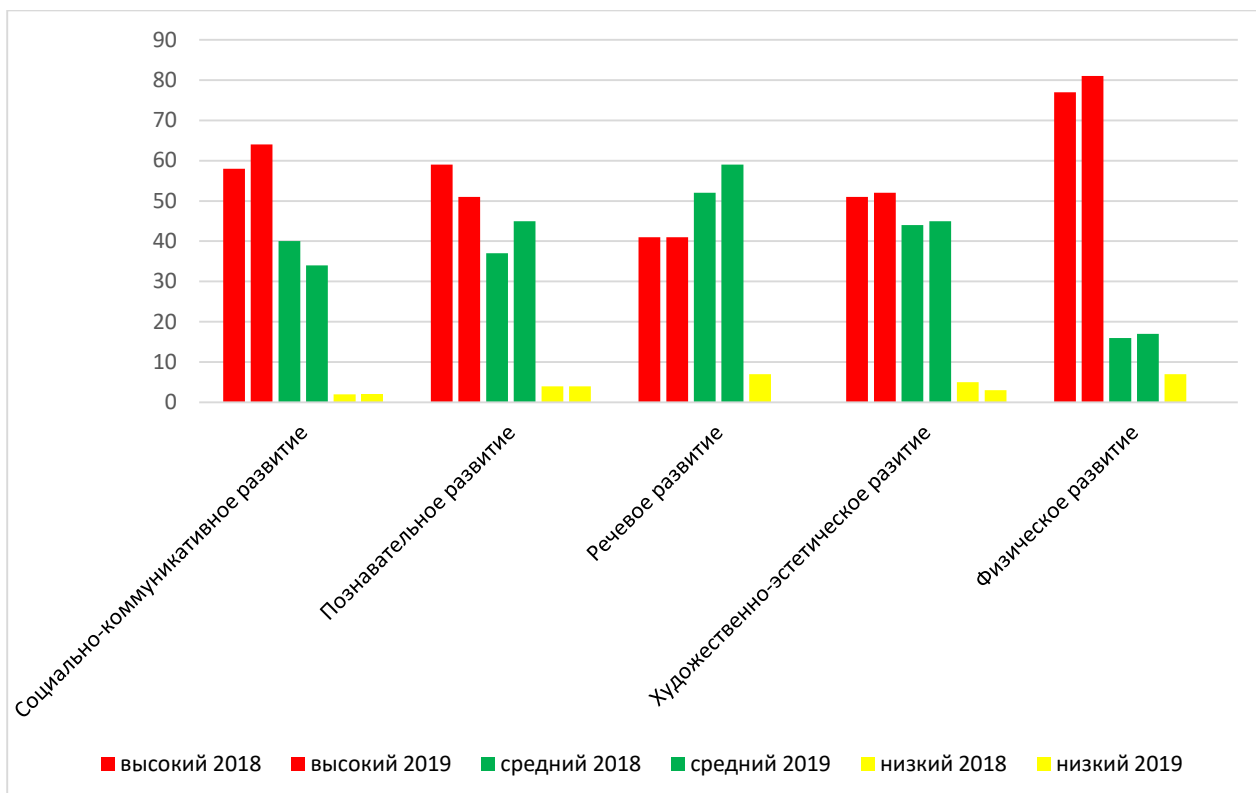


Рис. 4. Сравнительный анализ итоговых показателей освоения ООП ДО за 2018 и 2019 годы

Часть, формируемая участниками образовательных отношений «Путешествуем, играя, мы по Всеволожскому краю» - в-59%, с-41%, н-0%

Результаты сводного педагогического мониторинга по освоению АООП ДО

Обязательная часть

| Образовательная область «Социально - коммуникативное развитие» | Образовательная область «Познавательное развитие» | Образовательная область «Речевое развитие» | Образовательная область «Художественно-эстетическое развитие» | Образовательная область «Физическое развитие» |
|--|---|--|---|---|
| 2017-2018 учебный год | | | | |
| в-49%, с-45%, н-6%. | в-61%, с-26%, н-13% | в-39%, с-52%, н-9% | в-45%, с-51%, н-4% | в-75%, с-19%, н-6% |
| 2018-2019 учебный год | | | | |
| в-41%, с-54%, н-5%. | в-31%, с-56%, н-13% | в-26%, с-63%, н-1% | в-50%, с-44%, н-6% | в-71%, с-27%, н-2% |

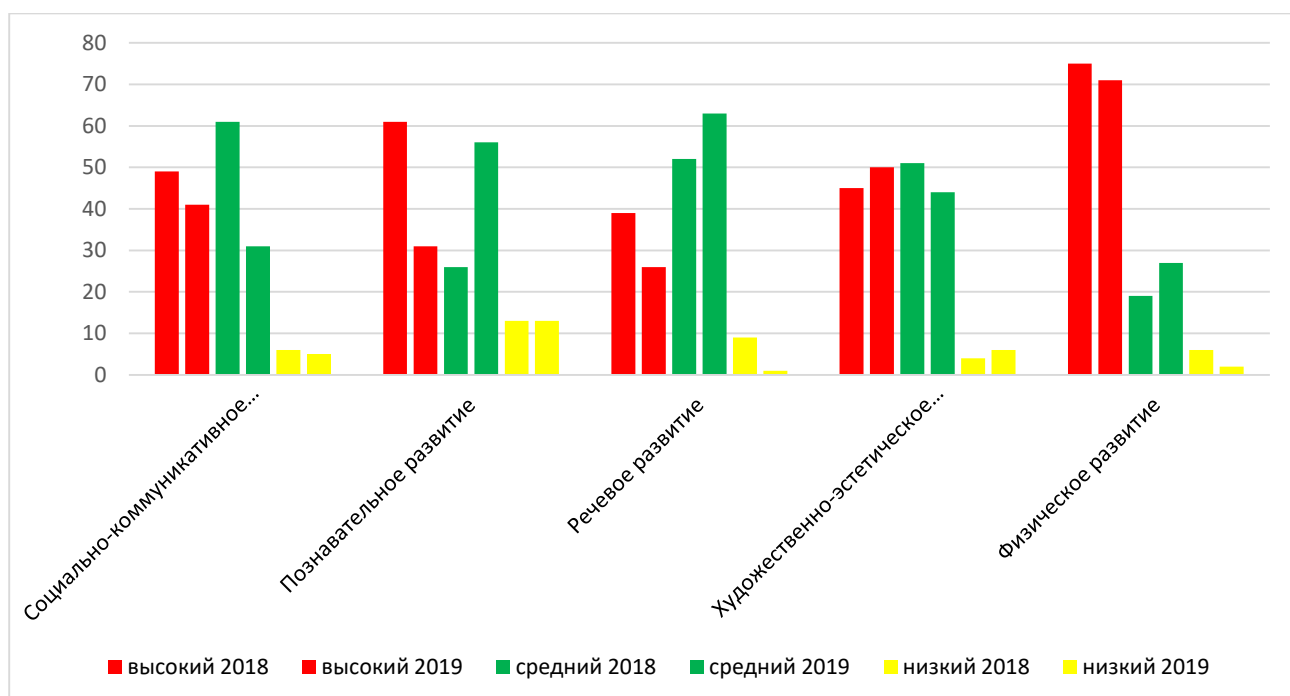


Рис.5 Сравнительный анализ итоговых показателей освоения АООП ДО за 2018 и 2019 годы

Выводы: Результаты сравнительного мониторинга показали недостаточно высокий уровень по познавательному развитию, речевому развитию и физическому развитию детей. Результаты ТПМПК показали незначительную динамику в коррекционно-развивающей работе с детьми имеющие тяжелые нарушения речи и задержку психического развития. Уменьшение количественного показателя высокого уровня развития связано с увеличением количества детей с ЗПР и ТНР старшего дошкольного возраста – 5-6 лет.

| | |
|---|-----------------|
| - творческие достижения обучающихся и педагогов за 2019 год | Приложение 4, 5 |
|---|-----------------|

V. Оценка качества условий, обеспечивающих образовательную деятельность

5.1. Кадровое обеспечение

Учреждение укомплектовано на 100 % педагогическими кадрами. Из 98 сотрудников – 53 педагогических работника, в т.ч. 32 воспитателя.

При планировании образовательного процесса в Учреждении учтен профессиональный уровень педагогов.

| Год | Всего педагогов | Высшее образование | | Среднее-специальное | Среднее (непедагогическое) |
|---------|-----------------|--------------------|--------|---------------------|----------------------------|
| | | | Не з\в | | |
| 2018 г. | 47 | 40 | - | 7 | - |
| 2019 г. | 53 | 44 | - | 9 | - |

Педагоги МДОБУ имеют следующие квалификационные категории

| Учебный год | Всего педагогов | Аттестовано педагогов | Высшая категория | 1 кв. категория | кандидат педагогических наук | Соответствие занимаемой должности | Без категории |
|--------------------|------------------------|------------------------------|-------------------------|------------------------|-------------------------------------|--|----------------------|
| 2018 год | 47 | 34 | 20 | 10 | 1 | 4 | 13 |
| 2019 год | 53 | 30 | 17 | 8 | 1 | 5 | 22 |

Вывод: В связи с переходом педагогов на другие должности, увеличением вновь принятых педагогов без категорий, изменилось количество аттестованных педагогов с высшей категорией.

39 педагогов прошли курсы повышения квалификации, что составляет 79 %. Педагоги, работающие с детьми ОВЗ, прошли переподготовка по программе «Воспитание детей дошкольного возраста с ограниченными возможностями здоровья (ОВЗ) в условиях реализации ФГОС».

| | |
|--|---|
| - Работа с молодыми специалистами (наличие нормативных и отчетных документов): | Наставничество, план работы, консультации, посещения молодого специалиста на рабочем месте, участие в районных методических объединениях |
| - Система работы по повышению квалификации и переподготовке педагогических работников и ее результативность; формы повышения профессионального мастерства: | Аттестация педагогов, курсы повышения квалификации, профессиональная переподготовка, посещение семинаров, научных конференций, самообразование педагогов (педагогический совет, мастер-классы, посещение открытых мероприятий в Учреждении, района) |
| - Порядок установления заработной платы работников Учреждения, в т. ч. надбавок к должностным окладам, порядка и размеров, стимулирующих выплат; заработная плата педагогических работников с учётом стимулирующей части оплаты труда | Выплаты стимулирующего характера к должностному окладу (ставке заработной платы) педагогическим работникам устанавливаются с учетом показателей и критериев эффективности их деятельности: за повышение качества работ и результативность методической и инновационной работы. Размеры, условия и периодичность осуществления выплат стимулирующего характера устанавливаются в соответствии с Положением о заработной плате и стимулировании работников Учреждения. |
| - Состояние документации по аттестации педагогических | Соответствует требованиям законодательства, копии документов о присвоении категории, записи в трудовых книжках, личных карточках работников - имеются. |

| | |
|---|--|
| работников (нормативные документы, копии документов о присвоении категории; записи в трудовых книжках): | |
|---|--|

Вывод: стабильный, перспективный, творческий коллектив педагогов, имеющих потенциал к профессиональному развитию. Имеют высшую или I квалификационную категорию – 46 % педагогов; 96 % педагогов имеют педагогическое образование и (или) пройдены курсы переподготовки (дошкольное образование); имеется положительная динамика профессионального развития педагогических и административных работников (обучение на курсах повышения квалификации, профессиональная переподготовка, участие в семинарах, научно-практических конференциях, открытых мероприятиях; успехи педагогов отмечены грамотами, благодарственными письмами и др.) Уровень профессиональной подготовки педагогических работников соответствует требованиям квалификационных характеристик ЕКС.

5.2. Учебно-методическое обеспечение:

| Направления и вопросы самообследования | Характеристика и оценка результатов самообследования |
|--|---|
| - система методической работы Учреждения (её характеристика): | Система методической работы включает: - формирование ценностного отношения к детям, педагогической профессии; - повышение квалификации педагогов через самообразование, |

обучение на КПК, профессиональная переподготовка, развитие мотивов профессиональной деятельности, освоение инновационных технологий;

- выявление, изучение, обобщение и распространение передового педагогического опыта педагогов Учреждения;
- оказание педагогической помощи педагогам в поисках эффективных методов работы с детьми;
- обеспечение преемственной работы всех педагогических кадров в Учреждении, в организации условий лично-ориентированного дошкольного образования;
- подбор литературы и методических материалов по всем разделам образовательных программ, обобщение и систематизация методических материалов по обучению дошкольников, составление аннотаций по их использованию;
- координацию деятельности Учреждения и семье в обеспечении всестороннего непрерывного развития обучающихся;
- координацию деятельности Учреждения с учреждениями окружающего социума для реализации задач развития обучающихся в целом;
- анализ качества работы с целью создания условий для обеспечения позитивных изменений в развитии личности обучающихся через повышение профессиональной компетентности педагогов.

В 2019 уч.году в Методическом кабинете:

- оформлены материалы консультаций, педсоветов, открытых мероприятий, опыты работ

аттестуемых педагогов, материалы работы с родителями, результаты анкетирования педагогов, конспекты непрерывно-образовательной деятельности, досуговой деятельности;

- пополнена методическая литература по ФГОС ДО, материалы по знакомству детей с городом Всеволожском и Всеволожским районом, познавательному развитию, предметы декоративно-прикладного творчества, демонстрационный материал по художественно-эстетическому развитию, по познавательному развитию и др.;
- разработаны рекомендации для педагогов по инновационной деятельности;
- разработаны и подобраны рекомендации и материалы в помощь педагогам по подготовке и проведению родительских собраний, по планированию образовательной работы с детьми для воспитателей в соответствии с ФГОС ДО, по построению продуктивного взаимодействия с семьей обучающихся по физкультурно–оздоровительной работе, по работе в летний оздоровительный период;
- оформлены материалы в помощь родителям по использованию дидактического пособия «Дары Фребеля» в развитии познавательных способностей детей;
- оформлены выставки: «Готовимся к педсовету», «Новинки литературы», тематические выставки (сезонные, к праздникам). Систематизирован материал по выставкам, конкурсам Учреждения.

| | |
|--|--|
| <p>-Оценка соответствия содержания методической работы задачам, стоящим перед Учреждением, в том числе в образовательных программах</p> | <p>Содержание методической работы строится в соответствии с целями и задачами образовательных программ и Годовым планом Учреждения. Содержание методической работы соответствует образовательным программам.</p> |
| <p>- Вопросы методической работы, которые ставятся и рассматриваются руководством Учреждением, педагогическим советом</p> | <p>Управление педагогической деятельностью, создание благоприятного морально – психологического климата в коллективе;</p> <ul style="list-style-type: none"> - организация образовательной и воспитательной деятельности; - утверждение образовательных программ; рассмотрение проекта годового плана работы Учреждения; - стратегическое планирование, разработка и внедрение программ и планов образовательной работы; - анализ состояния методической и образовательной работы, обсуждение вопросов содержания, форм и методов образовательного процесса, и принятие на их основе решений, позволяющих повысить эффективность образовательной деятельности; - рассматривание вопросов повышения квалификации и переподготовки кадров; - выявление, формирование, обобщение лучшего опыта работы педагогов по разным проблемам и направлениям, и внедрение его среди педагогических работников Учреждения. |
| <p>- формы организации методической работы:</p> | <p>групповые формы: участие педагогов в методических объединениях района, Учреждения; педсоветы, консультации, семинары-практикумы, методические выставки, мастер - классы, круглый стол; взаимопосещения (открытые показ занятий, с последующим обсуждением), деловые игры, анализ конкретных ситуаций, работа методических объединений и др.</p> <p>Индивидуальные формы: индивидуальные консультации,</p> |

| | |
|---|---|
| | беседы, наставничество, самообразование. |
| - влияние осуществляемой методической работы на качество образования, рост методического мастерства педагогических работников: | В течение года педагоги повышали свою квалификацию. |
| - работа по обобщению и распространению передового опыта: | Работа по обобщению и распространению передового опыта ведется. Педагоги участвуют как слушатели и как участники на конференциях, круглых столах, педагогических советах Учреждения, района, города |

Педагоги повышали свое самообразование, посещая семинары и конференции как районного уровня, так и городского. По результатам конференции, педагоги делали краткий отчет, выступали перед педагогическим коллективом Учреждения, проводили мастер– классы.

| | |
|--|---|
| - использование и совершенствование образовательных технологий, в т. ч. дистанционных (оказание практической помощи педагогическим работникам по внедрению новых технологий и методик в учебный процесс): | <p>Активно используется в работе:</p> <ul style="list-style-type: none"> - здоровьесберегающие технологии (пальчиковая, дыхательная, артикуляционная гимнастики, бодрящая гимнастика); - личностно-ориентированные технологии (игры, спортивные досуги, экспериментальная деятельность, образно-ролевые игры и др.); - технология исследовательской деятельности (наблюдения, опыты, дидактические игры, игровые творчески развивающие ситуации, решение вопросов проблемного характера); - социоигровые технологии (игры с правилами, режиссерские игры, сюжетно-ролевые игры, создание проблемных ситуаций и др.) |
|--|---|

5.3. Библиотечно-информационное обеспечение:

| Направления и вопросы самообследования | Характеристика и оценка результатов самообследования |
|---|--|
| - обеспеченность учебно-методической и художественной литературой: | В соответствии с Образовательными программами Учреждения. Требуется пополнения. |
| - общее количество единиц хранения фонда библиотеки: | Библиотеки нет. Имеется фонд методической и детской художественной литературы. |
| - обеспечено ли Учреждение современной информационной базой (локальная сеть, выход в Интернет, электронная почта, электронный каталог, медиатека, и т.д.): | Имеется выход в Интернет, электронная почта, сайт учреждения, электронные базы данных, медиатека, и т.д. |
| - востребованность библиотечного фонда и информационной базы: | Используется постоянно |

| | |
|---|--|
| <p>- наличие сайта Учреждения (соответствие установленным требованиям, порядок работы с сайтом), количественные характеристики посещаемости, форум:</p> | <p>Разрабатывается новый сайт в соответствии с законодательством РФ. Сайт Учреждения (https://sad60.vsevobr.ru/) Порядок работы с Сайтом определен Положением об официальном сайте в сети Интернет Учреждения, инструкциями, приказами о назначении ответственных за создание, наполнение и актуализацию данных сайта. По результатам анкетирования родителей и педагогов - большинство пользуется сайтом Учреждения не менее чем 1 раз в месяц.</p> |
| <p>- обеспечение открытости и доступности информации о деятельности Учреждения для заинтересованных лиц (наличие информации в СМИ, на сайте образовательного учреждения, информационные стенды (уголки), выставки, презентации и т.д.):</p> | <p>Обеспечивается. Информация, в т.ч. Локальные нормативные акты, размещены на Сайте Учреждения, информационных стендах в холлах Учреждения, уголках для родителей в раздевалках групповых помещений всех возрастных групп, имеются презентации о деятельности Учреждения. Информация до родителей Учреждения также доводится на общих собраниях Учреждения, личных беседах администрацией и педагогами Учреждения.</p> |

5.4 Состояние и использование материально-технической базы:

| Направления и вопросы самообследования | Характеристика и оценка результатов самообследования |
|---|--|
| - уровень социально-психологической комфортности образовательной среды: | Соответствует |
| - соответствие лицензионному нормативу по площади на одного обучающегося: | Превышение контингента |

| Характеристика площадей, используемых для образовательного процесса | |
|---|--|
| <p>- сведения о наличии зданий и помещений для организации образовательной деятельности; состоянии и назначении зданий и помещений, их площадь:</p> | <p>- групповые ячейки (раздевалка, групповая, буфетная, спальня, туалетная): для детей дошкольного возраста (от 3-7 лет) – 2433,6²; физкультурный зал – 129 м², музыкальный зал – 117,8 м² . Общая площадь помещений, используемых непосредственно для нужд образовательной организации составляет 9600 м². Дополнительно для проведения образовательного процесса в Учреждении используются помещения спальных (трансформируемые 2-х ярусные кровати, 4-х ярусные кровати), оборудованы зоны для подгрупповых занятий по ПДД, творческая мастерская в изостудии, кабинеты учителей-логопедов, учителей-дефектологов, педагогов-психологов, имеется бассейн 250 м².</p> |
| <p>- сведения о количестве и структуре технических средств обучения и т.д.:</p> | <p>- Организация информационно-методического обеспечения (учебно-методическая оснащенность и использование интерактивных технологий): наличие компьютерной техники: 11 персональных компьютера, 40 ноутбука, 11 мультимедийных проекторов и настенный моторизированный экран, переносной экран, интерактивная доска с проектором, , 7 МФУ, 8 принтера. - Имеется выход в Интернет , электронная почта, сайт.</p> |

| | |
|---|---|
| | <p>-Рабочие места АУП оснащены персональными компьютерами, оборудовано каждое рабочее место педагога и специалиста ноутбуком, переносной экран, в каждой группе и муз залах установлен мультимедийный комплекс, что расширяет технические и информационные возможности педагогов в организации образовательного процесса и ведении документации.</p> <p>▶ Информация предоставлена на сайте ОУ: https://sad60.vsevobr.ru/o-sadikev разделе «Сведения об организации» → «Материально-техническое обеспечение»</p> |
| - сведения об обеспеченности мебелью, инвентарём, посудой: | Обеспечены в рамках выделенных средств. Требуется приобретение дополнительной мебели для кабинета учителя-дефектолога, для детей группы младшего дошкольного возраста, детских стульев, моющих средств и хозяйственного инвентаря, посуды. Требуется замена инд. шкафчиков для одежды, полотенницы, мебель для хранения дид. пособий, диванчики в раздевалки, два сушильных шкафа |
| -сведения об обеспеченности технологическим оборудованием пищеблока, прачечной | Замена пищеварочных котлов, Закупка мясорубки в горячий цех. Замена посудомоечной машины-1 шт., пылесосы, инвентарь для пищеблока. |

Отчет об исполнении плана деятельности

| Наименование статьи | Ед. измерения | План на отчетный 2019 год* | Фактическое исполнение за отчетный 2019 год** | Уровень достижения сопоставимых показателей, % |
|--|---------------|----------------------------|---|--|
| Объем поступлений из бюджета за год (СГЗ, СИЦ) в руб. | руб. | 82 463 435,83 | 82 463 435,83 | 100 |
| Поступления от платных образовательных услуг | руб. | 3 200 462,00 | 3 200 462,00 | 100 |
| Поступления от сдачи объектов нежилого фонда в аренду | руб. | 4 447,00 | 4 447,00 | 100 |
| Поступление доходов от штрафов | руб. | - | - | - |
| Поступление родительской платы за присмотр и уход | руб. | 6 191 863,26 | 6 191 863,26 | 100 |
| Поступления возмещения коммунальных услуг | руб. | - | - | - |
| Поступление целевых средств | руб. | 348 243,94 | 348 243,94 | - |
| Общая балансовая стоимость имущества, всего | руб. | 123 220 462,81 | 123 220 462,81 | 100,00 |
| Остаточная балансовая стоимость имущества | руб. | 70 163 544,61 | 70 163 544,61 | 100,00 |
| Увеличение стоимости основных средств за год | руб. | 702 748,00 | 702 748,00 | 100,00 |
| Дебиторская задолженность | руб. | - | 22 291,40 | - |
| Кредиторская задолженность, в т.ч. | руб. | - | 59 621,20 | - |
| Просроченная кредиторская задолженность на конец периода | руб. | - | - | - |

В пределах объема средств, поступивших в 2019 году на выполнение муниципального задания из бюджета:

- выполнены ремонтные работы: произведен косметический ремонт холла второго этажа, произведен капитальный ремонт пищеблока по адресу Невская 2, произведена замена уличного освещения по адресам ул. Невская 16, ул. Невская 2. В структурном подразделении установлено наружное и внутреннее видеонаблюдение с установкой видеорегистратора на 24 камеры с архивацией данных в течении 30 дней. Проведена дезинфекция мягкого инвентаря, произведена поверка контрольно измерительных приборов медицинского оборудования, весов, манометров, термометров;
- произведена закупка: посудомоечная машина, двух стиральных промышленных машин, закупка хозяйственного инвентаря, моющих средств и предметов личной гигиены, посуды, канцелярских товаров, картриджей, песка для песочниц, технической соли, мягкого инвентаря. Произведена закупка теневого навеса для всех групп, уличного игрового оборудования, песочниц с закрывающимися крышками;
- проведено обучение работников по программе «Безопасная эксплуатация электроустановок потребителя», «Безопасная техническая эксплуатация тепловых установок потребителя», «Оказание первой помощи»;
- проведены лабораторные исследования водопроводной воды и воды в бассейне, песка в песочницах.

| | |
|---|--|
| <p>- сведения об основных позитивных и негативных характеристиках в материально-техническом оснащении образовательного процесса:</p> | <p>Работа по техническому оснащению и развитию инфраструктуры Учреждения, оформлению помещений и уличных площадок - проводится в пределах ПФХД на выполнение МЗ.</p> <p>На текущий период по-прежнему <u>требуется</u>: ремонт групповых помещений (Невская, 16), благоустройство территории Учреждения с установкой мягкого, безопасного покрытия (спортивная площадка, тропа здоровья, зона ПДД и др., дооснащение прогулочных площадок игровым оборудованием, частичная замена детской мебели; пополнение информационно-методического фонда и приобретение дидактического материала в соответствии с основными образовательными программами Учреждения.</p> |
| <p>- меры по обеспечению развития материально-технической базы:</p> | <p>Осуществляется анализ финансовых возможностей Учреждения, в т.ч. на приобретение необходимого оборудования; проводится работа по включению Учреждения в Адресные программы; работа по экономии денежных средств и их целевому использованию; экономии энергоресурсов Учреждения; ремонт и поддержание в рабочем состоянии имеющейся инфраструктуры Учреждения; работа по вариативному и творческому использованию имеющейся материально-технической базы.</p> |
| <p>- мероприятия по улучшению условий труда и быта педагогов:</p> | <p>В соответствии с требованиями действующего законодательства (1 раз в 5 лет) проведена оценка специальных условий труда на всех рабочих местах. Данные отчетов по СОУТ размещены на официальном сайте Учреждения, декларация соответствия условий труда государственным нормативным требованиям охраны труда представлена ГИТ в установленные сроки.</p> |

5.5 Соблюдение противопожарного режима в учреждении и антитеррористической защищенности объекта. Обеспечение безопасности жизни и деятельности ребенка в здании и на прилегающей территории к Учреждения

В учреждении разработаны паспорт антитеррористической защищенности 24.08.2018г., паспорт социально значимого объекта на 01.02.2019г. с дополнениями и изменениями - на каждое здание; а также составлена и зарегистрирована 05.04.2010г. (здание по ул. Невская,2), 07.04.2010г. (здание по ул. Невская,16). Декларация пожарной безопасности данных объектов.

В соответствии с требованиями СП 3.13130.2009 оба здания с 2014г. оборудованы системой автоматической пожарной сигнализации и голосового оповещения персонала о пожаре.

АУПС и СОУЭ, 3-й тип (система оповещения и управления эвакуацией людей при пожарах в зданиях) - комплекс организационных мероприятий и технических средств, предназначенных для своевременного сообщения людям информации о возникновении пожара, путях эвакуации, с подачей звуковых и световых сигналов во всех помещениях здания с постоянным или временным пребыванием людей. Автоматический запуск системы оповещения обеспечивается при помощи приборов приемно-контрольного охранно-пожарного «Сигнал – 20П SMD», сигнально пусковое устройство «Блюз ББ – 1» с подключением к радиотелекоммуникационному комплексу передачи сигнала (РКПС) ПАК «Стрелец-Мониторинг» с выводом сигнала о пожаре на ПЦН (пульт центрального наблюдения) ПЧ-96 - (на двух зданиях).

Ежемесячное и внеплановое техническое обслуживание, и ремонт системы автоматической пожарной сигнализации осуществляет ООО «АваПетерСтрой- Всеволожск», договор от 09.01.2020г. № 100-ОС- 2019; техническое обслуживание и ремонт противоподымной защиты зданий и сооружений, договор от 09.01.2019 г. № 101-ОДУ- 2019; контроль вывода сигнала о пожаре на ПЦН в ПЧ-96 проводит ООО «Служба Мониторинга-ЛЮ», договор от 09.01.2019г. № 15-1-8/ТО- 2020.

В соответствии с требованиями правил противопожарного режима в РФ электрощитовые, помещения прачечной, пищеблока, мастерская, костюмерная (в двух зданиях) оборудованы железными противопожарными дверями. Проведено категорирования данных помещений. Заменены замки в противопожарных дверях с целью быстрой эвакуации сотрудников из помещения при возгорании. На все двери выходов эвакуации первого этажа зданий установлены задвижки, для быстрого открывания дверей. Все запасные выходы свободны, закрыты на легко открывающуюся задвижку, снабжены указателями и светящимися табло «Выход», не захлаплены.

Схема оповещения о ЧС утверждена заведующим Учреждением, взаимодействие с пожарными службами тел. 01, 112, 8(813-70)-40-829, пожарным инспектором - тел.24-682.

В плановом порядке проводится обслуживание первичных средств пожаротушения, а также техническое обслуживание пожарных кранов (ПК) и рукавов внутреннего противопожарного водопровода, выполнение огнезащитных работ (нанесение огнезащитного покрытия на тканевые и ковровые покрытия в помещении музыкального зала) - два здания. В здании по адресу ул. Невская, 16 - 49 огнетушителей, все сертифицированы. В структурном подразделении по адресу ул. Невская, 2 - 41 огнетушитель. Перезарядка проводится по плану. В январе 2019 г. в двух зданиях Учреждением проведена проверка ООО «ПожИнтер» технического состояния внутреннего противопожарного водопровода с составлением Протокола испытания сети противопожарного водопровода (ППВ) на напор и водоотдачу. А также проведено испытание наружных маршевых пожарных лестниц в количестве 2 ед. (два здания). Проверка наружного водоснабжения (пожарных гидрантов) с составлением Акта проводилась в апреле 2019г. Гидрантов на территории Учреждения нет. В январе 2019г. оборудованы электрощитовые, помещения класса Ф1.1, установками автономного пожаротушения (Таблица А4 Приложение А. п.8. СП 5.13130.2009 «Системы противопожарной защиты. Установка пожарной сигнализации и пожаротушения автоматические. Нормы и правила проектирования 2 п.2, ст.117 ФЗ», «Технический регламент о требованиях пожарной безопасности» от 22.07.2008 №123-ФЗ). На данный момент, выполнения всех противопожарных мероприятий проведено на сумму 134005 руб. Сопротивление изоляции на пищеблоках по двум зданиям выполнено к началу учебного года по 6400 руб. на каждое здание.

В соответствии с графиком проведения тренировок по эвакуации сотрудников и обучающихся из здания на каждом объекте проведены тренировки по пожарной безопасности.

Со всеми сотрудниками проведены противопожарные повторные и целевые инструктажи по соблюдению противопожарного режима в учреждении с записью в журнале установленной формы.

Необходимо произвести:

- замену 30 единиц огнетушителей ОП-4, с составлением лицензированной организацией Акта утилизации старых огнетушителей;
- замену входных дверей первого этажа на более высокий класс защиты с магнитным замком и кнопкой вызова –10 ед.

Система видеонаблюдения объекта

Камеры и аппаратура видео наблюдения в основном задании по ул. Невская, 16 (количество видеочамер 8 по периметру участка). Требуется установка дополнительных камер видеонаблюдения по периметру территории учреждения и камер внутреннего

видеонаблюдения. Замена системы видеонаблюдения и установка камер внутреннего видеонаблюдения по адресу ул. Невская, 16 планируется на июль-август 2020г. В структурном подразделении по ул. Невская, 2 (количество видеокамер 15 по периметру участка и 16 камер внутреннего видеонаблюдения). Видеоизображение в онлайн-режиме выводится на пост охраны объекта. Произведена замена видеорегистратора на более мощный. Хранение видеoinформации осуществляется в течение 30 суток. Система видеонаблюдения ежемесячно обслуживается специализированной организацией ООО «АваПетерСтрой-Всеволожск», договор от 09.01.2020г. №63-ОВ-СС-2020.

Все входные двери в группы первого этажа и двери центрального входа в здание оборудованы домофонами «Визит», ограничивающие доступ в здания учреждения. Вход в здание осуществляется только через центральную дверь и пост охраны.

Система экстренного вызова полиции находится в рабочем состоянии. Количество кнопок экстренного вызова полиции 1 ед. – стационарная (КТС) находится на 2-м этаже в помещении заведующего хозяйством; и 2 ед. переносные брелоки (один – у сменного сотрудника охраны и второй - в кабинете заведующего учреждения, руководителя структурного подразделения). Сигнал тревоги выводится на пульт дежурного ФГУП «Охрана» Росгвардия по СПб и ЛО., договор от 09.01.2020г. № 173. Техническое обслуживание средств сигнализации осуществляет филиал ФГУП «Охрана» Федеральной службы войск национальной гвардии по СПб и ЛО, договор от 09.01.2020г. № 20/173. Ежедневно сменный сотрудник охраны проверяет на работоспособность КТС, созваниваясь с диспетчером обслуживающей организации, о чем фиксирует в журнале проверки. Ответственными администраторами проводится ежедневный мониторинг состояния инженерно-технических средств учреждения с записью в журнале установленного образца. Каждую пятницу по результатам данного мониторинга отправляется отчет главному специалисту Комитета по образованию.

Система охранного освещения учреждения – это уличное освещение. В июле - августе 2019г. произведена реконструкция всего освещения по периметру участка по двум зданиям.

Установлено на каждом здании одиннадцать осветительных конструкций по периметру территории объекта со светодиодными светильниками GALAD Победа LED-100-К/К50 по 2 шт. на каждом, мощностью 100 Вт. Входы в здание освещены электрическими лампочками в взрывобезопасном корпусе мощностью до 100 Вт в количестве 16 ед. На здании объекта установлены дополнительно светодиодные светильники GALAD Победа LED-100-К/К50 мощностью 100Вт. - 12 ед.

В 2017г. на двух здания учреждения установлено ограждения по периметру территории: (металлический забор из железных прутьев высотой 1,6 м) с установкой электронного замка на калитке и кнопкой для автоматического открывания калитки.

Необходимо установить:

- на ворота для въезда служебного автотранспорта на территорию объекта электронный замок с кнопкой вызова с выводом на пульт охраны;
- с целью обеспечения безопасности образовательной деятельности в учреждении на пост охраны необходимо перенести стационарную кнопку тревожного сигнала, которая находится на втором этаже.

Физическая охрана объекта

Круглосуточная охрана объектов (ул. Невская, 16 и ул. Невская, 2) осуществляется частной охранной организацией «ООО «Водопад». Количество постов охраны (контрольно-пропускных пунктов) 1 по штату/1 фактически. Пропускной режим обеспечивается согласно графика дежурств сменными сотрудниками охраны. На каждое здание по три человека. Вся документация на посту охраны имеется:

- ✓ Положение о пропускном режиме (копия);
- ✓ схема оповещения сотрудников охраны;

- ✓ план и схема охраны;
- ✓ инструкция по организации охраны;
- ✓ должностная инструкция охранника;
- ✓ инструкция для сотрудников охраны по действиям в случае угрозы совершения террористического акта;
- ✓ перечень телефонов оперативных и спасательных служб;
- ✓ инструкции по пропускному и внутриобъектовому режимам, в том числе по организации стоянки автотранспорта на территории объекта или на прилегающей территории;
- ✓ распорядительные документы об осуществлении пропускного и внутриобъектового режима;
- ✓ личные документы (удостоверение и карточка охранника, медицинская книжка) в наличии на посту охраны;

На рабочем месте сменных охранников в наличии пакет документов для осуществления своей деятельности:

- журналы обхода территории;
- сдачи помещений и ключей сотрудниками;
- регистрации посетителей учреждения;
- въездного транспорта;
- сдачи смен;
- переносной брелок КТС.

В соответствии с должностной инструкцией все сотрудники охраны, осуществляющие охрану, заполняют журнал почасового обхода помещений и территории объекта, ведут журнал регистрации посетителей, имеют на посту списки детей и график проведения дополнительных образовательных услуг, списки сотрудников и детей учреждения.

Чердачное и подвальное помещения в зданиях учреждения отсутствуют, решеток на окнах нет. Все эвакуационные выходы из помещения проверяются на закрытие утром и вечером дежурным администратором, и сменным сотрудником охраны. В целях антитеррористической защищенности учреждения въездные ворота находятся всегда закрытыми на замок. Открывает охранник для въезда машины только по звонку водителя служебного транспорта. Вход посетителей на территорию учреждения со стороны, где нет проезжей части.

Сформированы нормативные, распорядительные, методические и организационные материалы, инструкции о порядке действия персонала в случае ЧС. Согласно распоряжению и рекомендациям вышестоящих органов в октябре, ноябре, декабре 2019г. проводились инструктажи с педагогическими, техническими работниками по предупреждению террористических актов, был составлен план работы по данному вопросу.

В связи с обострением криминальной обстановки, участвовавшими случаями террористических актов на территории России, проводилась определенная профилактическая, информационная работа в течение всего 2019 уч. года:

- приняты необходимые дополнительные меры по ограничению допуска посторонних лиц в здание учреждения;
- проведены и приведены в порядок складские и технические помещения;
- приняты меры по предотвращению проникновения посторонних лиц в здание и на территорию учреждения в нерабочее время;
- неоднократно проводились инструктажи с работниками охраны, педагогическими и техническими работниками, обучающимися учреждения о проявлении бдительности при нахождении посторонних предметов, присутствии подозрительных лиц на территории;
- установлен контроль за закрытием, опечатыванием помещений, имеющих отдельный внешний вход, и сдачей под роспись в конце рабочего дня;

- обеспечена оперативная связь с районным отделением внутренних дел;
- периодически проводилась разъяснительная работа среди сотрудников и родителей по правилам поведения в условиях сложной криминогенной обстановки.

Проведение обучения работников учреждения по вопросам:

- допуска к работе в электроустановках напряжением до 1000 В - ответственного за электрохозяйство учреждения на IV группу по электробезопасности и его заместителя (2 человека);
- противопожарного-технического минимума (2 человека);
- по охране труда (2 человека);
- ответственного за исправное состояние и безопасность эксплуатации ТПЭ и ТС (2 человека);
- по оказанию первой помощи (13 человек);
- с выдачей удостоверений установленного образца и протоколов проверки знаний.

5.6. Характеристика и состояние территории ОУ:

- МДОБУ ДСКВ «Южный» расположен в типовых 2-этажных отдельно стоящих зданиях, с примыкающими к ним территориями – 0,8 г. Территория ограждена металлическим забором по всему периметру. Конструкция и параметры ограждения территории: высота - 1,2 м. Состояние хорошее. Освещение – по периметру здания, в соответствии с нормами.
- На каждую возрастную группу имеется отдельная прогулочная площадка. Площадки оборудованы малыми архитектурными формами, навесами, верандами, уличным игровым оборудованием.
- В текущем году силами Учреждения проводились работы по озеленению территории Учреждения и прогулочных площадок, оформлению клумб, цветников и т.п., частичный ремонт игрового оборудования.
- Контейнерная площадка для мусора и пищевых отходов – находится на территории Учреждения. Вывоз мусора производится по договору с обслуживающей организацией ОАО «Спецтранс».

► Вывод: Основными задачами дальнейшего развития материально-технической базы являются: приобретение игрового и спортивного оборудования; сенсорной комнаты; приобретение информационных стендов и методической литературы по безопасности; оборудование площадки по правилам дорожного движения и пожарной безопасности; оборудование спортивной площадки напольным покрытием из резиновой крошки и полимерного связующего; обновление и дополнение игрового уличного оборудования для детей раннего возраста. В целях обеспечения условий для самообразования педагогических работников планируется пополнение методической базы и закупка современного развивающего игрового оборудования на группы.

По-прежнему требуется проведение ремонтных работ отдельных групповых помещений; работ по замене сантехнического оборудования туалетных комнат, закупка дополнительных шкафов для хранения хозяйственного инвентаря; работ по благоустройству территории детского сада (озеленение территории, устройство «тропы здоровья» и др.); некоторые виды общестроительных и ремонтных работ - в связи с износом здания Учреждение, требованиями СанПиН, пожарной безопасности.

Для обеспечения комплексной безопасности Учреждения требуются дополнительные работы по совершенствованию систем видеонаблюдения, системы управления доступом (установка современного усовершенствованного оборудования).

VI. Оценка функционирование внутренней системы оценки качества образования

Внутренняя система оценки качества образования в Учреждении создана с целью систематического анализа и оценки качества образовательного процесса, его ресурсного обеспечения и его результатов.

Внутренняя система оценки качества образования в Учреждении включает:

- оценку качества условий реализации ООП ДО, АООП ДО; качество организации образовательного процесса и результатов образовательной деятельности Учреждении, в том числе: результаты освоения обучающимися ООП ДО ОУ, АООП ДО (анализ динамики индивидуального развития обучающихся, достижения обучающихся на конкурсах, соревнованиях, олимпиадах и др.) и удовлетворенность родителей (законных представителей) обучающихся качеством образовательных результатов, предоставляемых образовательных услуг;
- анализ выполнения требований, действующих нормативно правовых актов;
- анализ выполнения мероприятий по реализации Программы развития Учреждении на 2016-2020 гг., в соответствии с целевыми индикаторами и показателями программы;
- административно-общественный контроль за состоянием условий и безопасности труда на рабочих местах, а также за соблюдением работниками Учреждении требований трудового законодательства, стандартов безопасности труда, правил, норм, инструкций и других нормативно-технических документов по охране труда в соответствии с Программой производственного контроля.

Внутренняя система оценки качества образования в Учреждении (далее - ВСОКО) включает в себя сбор информации о состоянии образовательной деятельности, изучение, анализ состояния и перспектив её развития (на основе полученной информации), а также принятие необходимых объективных управленческих решений (прогнозирование и планирование, организация, координация, контроль).

Для проведения ВСОКО образовательным учреждением разрабатываются оценочные материалы, обеспечивающие реализацию процедур контроля и оценки качества образования.

Оценочные материалы разрабатываются с учетом критериев и показателей, позволяющих объективно проводить ВСОКО. Содержание оценочных материалов определяется требованиями действующего законодательства о представлении Учреждении обязательной информации о состоянии образовательной деятельности учреждения.

Качество дошкольного образования отслеживается в процессе педагогической диагностики и мониторинга состояния образовательной деятельности учреждения.

Направления ВСОКО, состав лиц, привлекаемых к оценке качества образования, сроки и периодичность оценочных процедур регламентируются локальными нормативными актами Учреждении, включая Положение о внутренней системе оценки качества образования, Положение о самообследовании, распорядительные акты руководителя Учреждения.

► Результаты мониторинга качества образовательной деятельности представлены:

- ❖ на сайте Учреждения: <https://sad60.vsevobr.ru/> в разделах:
 - «Мониторинг качества образования» (результаты анкетирования родителей (законных представителей) обучающихся по оценке деятельности Учреждения, педагогических работников за отчетный период; результаты независимой оценки качества оказания услуг ОУ и др.);
 - «Дополнительная информация» → «Результативность образовательной деятельности» (достижения обучающихся и педагогов; участие

- обучающихся мероприятиях, конкурсах, выставках и др. различного уровня и тематической направленности; результативность методической и инновационной деятельности педагогических работников);
- «Сведения об образовательной организации → «Материально-техническое обеспечение и оснащенность образовательного процесса», «Финансово-хозяйственная деятельность»;
 - «Сведения об образовательной организации» → «Документы» → «Предписания органов, осуществляющих государственный контроль» (проверки надзорных органов за отчетный период)
- ❖ в приложениях к настоящему Отчету:
- результаты мониторинга (анализ результатов анкетирования родителей (законных представителей) обучающихся за 2019 год; результаты анкетирования: «Анкета получателя образовательных услуг»);
 - творческие достижения обучающихся и педагогов (участие в конкурсах, фестивалях, соревнованиях, конференциях и др., награждение по результатам работы) за 2019 г.;
 - публикации методического характера, материалов с обобщением опыта работы педагогических работников за 2019 г.

II. Результаты анализа показателей деятельности

по состоянию на 31.12.2019 года

| № п/п | Показатели | Единица измерения |
|-------|---|---------------------------|
| 1. | Образовательная деятельность | 2 здания |
| 1.1 | Общая численность воспитанников, осваивающих образовательную программу дошкольного образования, в том числе: | 256 человек |
| 1.1.1 | В режиме полного дня (8-12 часов) | 12 часов - 256 человек |
| 1.1.2 | В режиме кратковременного пребывания (3-5 часов) | Нет |
| 1.1.3 | В семейной дошкольной группе | Нет |
| 1.1.4 | В форме семейного образования с психолого-педагогическим сопровождением на базе дошкольной образовательной организации | Нет |
| 1.2 | Общая численность воспитанников в возрасте до 3 лет | Нет |
| 1.3 | Общая численность воспитанников в возрасте от 3 до 8 лет | 444 |
| 1.4 | Численность/удельный вес численности воспитанников в общей численности воспитанников, получающих услуги присмотра и ухода: | Нет |
| 1.4.1 | В режиме полного дня (8-12 часов) | Нет |
| 1.4.2 | В режиме продленного дня (12-14 часов) | Нет |
| 1.4.3 | В режиме круглосуточного пребывания | Нет |
| 1.5 | Численность/удельный вес численности воспитанников с ограниченными возможностями здоровья в общей численности воспитанников, получающих услуги: | 188 человек/ 42% |
| 1.5.1 | По коррекции недостатков в физическом и (или) психическом развитии | 0 человек/% |

| | | |
|-------|---|-----------------|
| 1.5.2 | По освоению образовательной программы дошкольного образования | 256 человек/58% |
| 1.5.3 | По присмотру и уходу | 0 человек/% |
| 1.6 | Средний показатель пропущенных дней при посещении дошкольной образовательной организации по болезни на одного воспитанника | 13,2 д/дней |
| 1.7 | Общая численность педагогических работников, в том числе: | 53 чел. |
| 1.7.1 | Численность/удельный вес численности педагогических работников, имеющих высшее образование | 44 человек /83% |
| 1.7.2 | Численность/удельный вес численности педагогических работников, имеющих высшее образование педагогической направленности (профиля) | 34 человек/64% |
| 1.7.3 | Численность/удельный вес численности педагогических работников, имеющих среднее профессиональное образование | 9 человек/ 17% |
| 1.7.4 | Численность/удельный вес численности педагогических работников, имеющих среднее профессиональное образование педагогической направленности (профиля) | 8 человек /15% |
| 1.8 | Численность/удельный вес численности педагогических работников, которым по результатам аттестации присвоена квалификационная категория, в общей численности педагогических работников, в том числе: | 30 человека/57% |
| 1.8.1 | Высшая | 17 человек/32% |
| 1.8.2 | Первая | 8 человек/ 15% |
| 1.8.3 | Соответствие занимаемой должности | 5 человека/9% |
| 1.9 | Численность/удельный вес численности педагогических работников в общей численности педагогических работников, педагогический стаж работы которых составляет: | |
| 1.9.1 | До 5 лет | 19 человек/ 36% |

| | | |
|--------|--|--------------------|
| 1.9.2 | Свыше 30 лет | 10 человек/ 19% |
| 1.10 | Численность/удельный вес численности педагогических работников в общей численности педагогических работников в возрасте до 30 лет | 17 человек/32% |
| 1.11 | Численность/удельный вес численности педагогических работников в общей численности педагогических работников в возрасте от 55 лет | 7 человек/ 13% |
| 1.12 | Численность/удельный вес численности педагогических и административно-хозяйственных работников, прошедших за последние 5 лет повышение квалификации/профессиональную переподготовку по профилю педагогической деятельности или иной осуществляемой в образовательной организации деятельности, в общей численности педагогических и административно-хозяйственных работников | 53 человека/100% |
| 1.13 | Численность/удельный вес численности педагогических и административно-хозяйственных работников, прошедших повышение квалификации по применению в образовательном процессе федеральных государственных образовательных стандартов в общей численности педагогических и административно-хозяйственных работников | 53 человека/ 100% |
| 1.14 | Соотношение "педагогический работник/воспитанник" в дошкольной образовательной организации | 1 педагог/12 детей |
| 1.15 | Наличие в образовательной организации следующих педагогических работников: | |
| 1.15.1 | Музыкального руководителя | Да |
| 1.15.2 | Инструктора по физической культуре | Да |
| 1.15.3 | Учителя-логопеда | Да |
| 1.15.4 | Логопеда | Нет |
| 1.15.5 | Учителя-дефектолога | Да |
| 1.15.6 | Педагога-психолога | Да |

| | | |
|-----------|---|---|
| 2. | Инфраструктура | |
| 2.1 | Общая площадь помещений, в которых осуществляется образовательная деятельность, в расчете на одного воспитанника | 2326 кв.м., на одного ребенка 5,24 кв.м |
| 2.2 | Площадь помещений для организации дополнительных видов деятельности воспитанников | 650 кв.м |
| 2.3 | Наличие физкультурного зала | Да |
| 2.4 | Наличие музыкального зала | Да |
| 2.5 | Наличие прогулочных площадок, обеспечивающих физическую активность и разнообразную игровую деятельность воспитанников на прогулке | Да |

VII. Заключение

Результаты самообследования за 2019 год свидетельствуют о стабильном уровне функционирования образовательного учреждения, включая:

- исполнение требований законодательства в области дошкольного образования;
- стабильные результаты по созданию условий, обеспечивающих качество образовательной деятельности: последовательное развитие кадрового обеспечения, укрепление материально-технической базы, учебно-методического обеспечения; пополняется предметно-развивающая среда, установлен положительный микроклимат и доброжелательные отношения между участниками образовательных отношений. Педагоги Учреждения используют современные образовательные технологии и методики.

Содержание образовательной деятельности учреждения соответствует требованиям ООП ДО, АООП ДО Учреждения и ФГОС ДО. Организация образовательного процесса соответствует нормативно-правовым документам и требованиям.

Результатом образовательного процесса является качество подготовки детей к обучению в школе. Готовность детей к школе характеризуется высокой мотивацией к школьному обучению. Эффективность педагогических действий по усвоению образовательной программы обучающихся находится на достаточном уровне, отмечены достижения обучающихся на конкурсах, соревнованиях. Стабильные результаты освоения обучающимися ООП ДО, АООП ДО.

Взросла активность родителей по включению в образовательный процесс, повысился интерес к работе Сайта Учреждения. По результатам мониторинга удовлетворенность родителей качеством образовательной деятельности составляет 91,2%.

Результаты работы, в целом, соответствуют поставленным в начале учебного года целям и задачам.

Проведенный анализ образовательной деятельности показал на необходимость работы в следующих направлениях:

- организация научно-методических, социально-педагогических условий и информационно-развивающей среды в контексте введения профессионального стандарта, федерального государственного образовательного стандарта дошкольного образования;
- повышение мотивации педагогических работников к профессиональному росту и результатам образовательной деятельности, в т.ч. к участию в методической работе, активному включению в инновационную деятельность, развитию профессиональных компетентностей, участию в конкурсном движении;
- разработка рекомендаций по проектированию индивидуальных образовательных маршрутов для обучающихся, социального паспорта группы, Учреждения; программ (планов) работы с неблагополучными семьями;
- расширение связей с учреждениями культуры и спорта, активное взаимодействие;
- организация внутренней среды Учреждения, позволяющей обеспечить здоровьесберегающий характер образовательного процесса, включая: формирование внутренней мотивации по сохранению и укреплению здоровья среди всех участников образовательного процесса, проектирование и активное внедрение оздоровительных технологий, направленных на обучение здоровому образу жизни, исходя из особенностей психофизического развития и индивидуальных возможностей детей, условий Учреждения.

Исходя из анализа образовательной деятельности Учреждения определены перспективы дальнейшего развития:

1. Осуществление анализа результативности кадровой политики, в том числе направленной на мотивацию педагогических работников к профессиональному росту и результатам образовательной деятельности: совершенствования системы оплаты труда, внедрение механизмов стимулирования качества педагогического труда с целью выявления наиболее привлекательных её направлений и форм для дальнейшего их совершенствования, а также исключения неэффективных форм работы для достижения качества образовательной деятельности. Подведение итогов реализации мероприятий по переходу к применению профессиональных стандартов в Учреждении.

2. Проектирование и апробация Программы повышения квалификации и развития профессиональной компетентности педагогических кадров, включающая мероприятия активного привлечения педагогов к участию в инновационной деятельности.

3. Проведение анализа локальных нормативных актов Учреждения, регламентирующих введение и реализацию требований ФГОС ДО и Профессионального стандарта на соответствие их требованиям законодательства.

4. Разработка диагностических методик, оценочных материалов для проведения мониторинга состояния и организации работы по здоровьесбережению, а также обеспечивающих реализацию процедур контроля и оценки качества образования.

Курсы повышения квалификации 2019 год

| № п/п | Название курсов | Количество часов | Количество педагогов |
|-------|---|------------------|----------------------|
| 1. | Образовательная программа «Современный детский сад. Новые подходы и технологии в условиях ФГОС» | 72 часа | 1 |
| 2. | Образовательная программа «Менеджмент в образовании» | 534 часа | 1 |
| 3. | Образовательная программа «Психолого–педагогическое сопровождение инклюзивного образования в дошкольной образовательной организации» | 72 часа | 1 |
| 4. | Переподготовка по программе «Воспитание детей дошкольного возраста с ограниченными возможностями здоровья (ОВЗ) в условиях реализации ФГОС» | 576 часов | 30 |
| 5. | Образовательная программа «Содержание и организация образовательного процесса в дошкольной образовательной организации соответствии с ФГОС ДО» | 72 часа | 3 |
| 6. | Образовательная программа «Организация наставничества как фактор повышения профессионального роста педагога» | 72 часа | 5 |
| 7. | Переподготовка по программе «Воспитание детей дошкольного возраста» | 600 часов | 2 |
| 8. | Образовательная программа «Организация коррекционной и образовательной деятельности с детьми дошкольного возраста, имеющими тяжелые нарушения речи, в соответствии с ФГОС ДО» | 72 часа | 1 |
| 9. | Образовательная программа «Современная инклюзивная практика в дошкольном образовательном учреждении» | 72 часа | 1 |
| 10. | Образовательная программа «Методика обучения плаванию детей дошкольного возраста в условиях реализации ФГОС» | 72 часа | 2 |
| 11. | Реализация дошкольного образования в контексте ФГОС ДО | 72 часа | 1 |
| 12. | Образовательная программа «Теория и методика дошкольного образования» | 72 часа | 1 |
| 13. | Образовательная программа «Современная инклюзивная практика в дошкольном образовательном учреждении» | 72 часа | 1 |
| 14. | Образовательная программа «Физическое развитие и оздоровление детей в ДОО» | 72 часа | 1 |
| 15. | Образовательная программа «Музыкальное воспитание в условиях реализации ФГОС ДО» | 72 часа | 1 |

Изучение, обобщение и внедрение передового педагогического опыта в образовательный процесс, 2018 – 2019 учебный год

| Тема, по которой изучается опыт | Чей опыт изучается | Чей опыт распространяется | Формы и методы работы | Где заслушивается и обсуждается опыт | Сроки работы |
|--|--------------------|--|---|---|--------------|
| | Савченко М.А. | Изучение опыта работы по использованию театрализованной деятельности в развитии монологической и диалогической речи детей старшего дошкольного образования | Непосредственно образовательная деятельность, коррекционные занятия, совместная деятельность педагога с детьми в режиме дня, индивидуальная работа с детьми. Методы: игровой, словесный, практический, проектный, наглядный, ИКТ. | Педагогический совет № 6 от 31.05.2018 г. Муниципальный фестиваль Конкурсов «Профессиональный успех» | 2 года |
| | Самарина И. С. | Организация работы методического объединения воспитателей старшего дошкольного возраста. | Презентация опыта работы на муниципальном уровне. | | |
| Развитие монологической речи детей с использованием мнемотаблиц. | | Воспитателя Боевой Эльвины Серверовны | Непрерывная образовательная деятельность, совместная деятельность педагога с детьми в режиме дня, индивидуальная работа с детьми. Методы: игровой, словесный, | Педагогический совет № 4 от 29.04.2019 г. Муниципальный фестиваль Конкурсов «Профессиональный успех» | 2 года |

| | | | | | |
|---|--|--|---|---|--------|
| Снятие коммуникативных барьеров у детей с тяжелыми нарушениями речи в сюжетно-ролевой игре. | | Учителя-логопеда Евстафьевой Елены Сергеевны | Непрерывная образовательная деятельность, совместная деятельность педагога с детьми в режиме дня, индивидуальная работа с детьми. Методы: игровой, словесный, | Педагогический совет № 3 от 28.02.2019 г. Муниципальный фестиваль Конкурсов «Профессиональный успех» | 2 года |
|---|--|--|---|---|--------|

| | | | | |
|---|---|--|---------------|-------------|
| Международная конференция. | Заместитель заведующего по воспитательной работе Косычева Любовь Геннадьевна. | Воспитание и обучение детей младшего дошкольного возраста. | Международный | Участник |
| Региональная конференция | Педагоги-психологи Ануфриева Инна Михайловна, Савченко Марина Алексеевна | Тема: «Психолого-педагогическое сопровождение процессов развития ребенка» | Региональный | Участник |
| Совещание заместителей руководителей учреждений, реализующих программу дошкольного образования. | Методист Егорова И.В. | «Организация работы с детьми имеющие ОВЗ в дошкольном учреждении» | Муниципальный | Выступающий |
| Каникулярная школа для педагогов «Умные каникулы» | Воспитатель Самарина И.С. | «Использование технологии моделирования в работе с детьми старшего дошкольного возраста» | Муниципальный | Выступающий |
| Муниципальный Слет классных руководителей «Эффективные практики и воспитательные технологии» | Зам. зав. по ВР Косычева Л.Г. | «Вариативная часть основной образовательной программы дошкольного образования» | Муниципальный | Выступающий |
| Совет Развития Всеволожского района | Зам. зав. по ВР Косычева Л.Г. | «Инновационная деятельность в Учреждении» | Муниципальный | Выступающий |
| Методические объединения для воспитателей старшего | Воспитатель Макарова И.С. Самарина И.С. | «Познавательное-исследовательское поведения детей старшего | Муниципальный | Выступающий |

| | | | | |
|-------------------------|--|--------------------------|--|--|
| дошкольного возраста | | дошкольного возраста» | | |
|-------------------------|--|--------------------------|--|--|

Уровень удовлетворенности родителей качеством предоставления услуг в Учреждении

Анализ анкетирования родителей.

Дата проведения: сентябрь 2019 г.

Цель: изучения уровня удовлетворенности населения качеством предоставления услуг дошкольного образования.

В анкетировании приняли участие 444 родителя (законных представителей) обучающихся.

| 1. Как долго Ваш ребенок посещает данное дошкольное учреждение? | | |
|---|-------------------------|------------------|
| 1) менее 1 года | 2) от 1 года до 2-х лет | 3) более 2-х лет |
| 189(43%) | 100(22%) | 155(35%) |

| 2. С желанием ли Ваш ребенок ходит в детский сад? | | | | |
|---|---------------|----------------|--------|-------------------------|
| 1) Да | 2) Скорее, да | 3) Скорее, нет | 4) Нет | 5) Затрудняюсь ответить |
| 317(72%) | 127(28%) | | | |

| 3. Как бы Вы оценили общий уровень качества образования в детском саду, который посещает Ваш ребенок? (Выберите, пожалуйста, один вариант ответа) | | | | |
|---|------------|-----------------------|-------------------------|-------------------------|
| 1) Отличное | 2) Хорошее | 3) Удовлетворительное | 4) Неудовлетворительное | 5) Затрудняюсь ответить |
| 301(68%) | 143(32%) | | | |

| 4. Считаете ли Вы, что администрация детского сада и педагоги создают все условия для проявления и развития способностей Вашего ребёнка? | | | | |
|--|---------------|----------------|--------|-------------------------|
| 1) Да | 2) Скорее, да | 3) Скорее, нет | 4) Нет | 5) Затрудняюсь ответить |
| 306(69%) | 138(31%) | | | |

| 5. Каковы, на Ваш взгляд, отношения между воспитателями и Вашим ребенком? | | | | |
|---|---------------------|------------------------------|----------------|-------------------------|
| 1) Доверительные, заботливые | 1) Доброжелательные | 2) Равнодушные, отстраненные | 3) Конфликтные | 4) Затрудняюсь ответить |
| 252(57%) | 192(43%) | | | |

| 6. Если бы у Вас сейчас был выбор, предпочли бы Вы отдать ребенка в другой детский сад? | | | | |
|---|----------------|---------------|-------|-------------------------|
| 1) Нет | 2) Скорее, нет | 3) Скорее, да | 4) Да | 5) Затрудняюсь ответить |
| 388(87%) | 56(13%) | | | |

| 7. Как Вы считаете, соответствует ли содержание организуемой образовательной деятельности интересам и возможностям Вашего ребенка? | | | | |
|--|--|--|--|--|
|--|--|--|--|--|

| | | | | |
|-----------------|-----------------|---------------|-------|---------------------------|
| 1)Да | 2)Скорее, да | 3)Скорее, нет | 4)Нет | 5)Затрудняюсь ответить |
| 318(72%) | 126(28%) | | | |

| | | | | |
|---|-----------------|----------------|--------|---------------------------|
| 8. Согласны ли Вы с тем, что здание, помещения и игровые площадки детского сада хорошо оборудованы (отвечают современным требованиям и возрастным особенностям детей)? | | | | |
| 1) Да | 2) Скорее, да | 3) Скорее, нет | 4) Нет | 5)Затрудняюсь ответить |
| 316(71%) | 128(29%) | | | |

| | | | | |
|--|-----------------|----------------|--------|----------------------------|
| 9. Устраивает ли Вас организация питания в детском саду (качество питания, рацион, витаминизация и т.д.)? | | | | |
| 1) Да | 2) Скорее, да | 3) Скорее, нет | 4) Нет | 5) Затрудняюсь ответить |
| 325(73%) | 119(27%) | | | |

| | | | | |
|---|-----------------|----------------|--------|----------------------------|
| 10. Способствуют ли мероприятия, проводимые в детском саду, сохранению, укреплению и развитию здоровья Вашего ребенка? | | | | |
| 1) Да | 2) Скорее, да | 3) Скорее, нет | 4) Нет | 5) Затрудняюсь ответить |
| 316(71%) | 128(29%) | | | |

| | | | | |
|---|-----------------|----------------|--------|----------------------------|
| 11. Направлена ли работа детского сада на выявление, поддержку и демонстрацию достижений Вашего ребенка? | | | | |
| 1) Да | 2) Скорее, да | 3) Скорее, нет | 4) Нет | 5) Затрудняюсь ответить |
| 305(69%) | 139(31%) | | | |

| | | | | |
|---|----------------|----------------|--------|----------------------------|
| 12. Осуществляют ли педагоги детского сада индивидуальный подход к Вашему ребенку? | | | | |
| 1) Да | 2) Скорее, да | 3) Скорее, нет | 4) Нет | 5) Затрудняюсь ответить |
| 347(78%) | 97(22%) | | | |

| | | | | |
|---|-----------------|----------------|--------|----------------------------|
| 13. Полезны ли, на Ваш взгляд, специальные развивающие (коррекционные) занятия с детьми? | | | | |
| 1) Да | 2) Скорее, да | 3) Скорее, нет | 4) Нет | 5) Затрудняюсь ответить |
| 342(77%) | 102(23%) | | | |

| | | | | |
|---|---------------|----------------|--------|----------------------------|
| 14. Разнообразны ли виды детской деятельности (игровой, познавательной, физкультурно-оздоровительной, художественно-эстетической и т.д.), в которую включен ребенок в течение дня? | | | | |
| 1) Да | 2) Скорее, да | 3) Скорее, нет | 4) Нет | 5) Затрудняюсь ответить |

| | | | | |
|----------|----------|--|--|--|
| | | | | |
| 343(77%) | 101(23%) | | | |

| | | | | |
|--|------------|----------------|--------|-------------------------|
| 15. Получаете ли Вы всю необходимую информацию о работе детского сада (сайт, наглядная информация, встречи с педагогами и администрацией и т.д.)? | | | | |
| 1) Да | Скорее, да | 2) Скорее, нет | 3) Нет | 4) Затрудняюсь ответить |
| 359(81%) | 85(19%) | | | |

| | | | | |
|--|------------|----------------|--------|-------------------------|
| 16. На Ваш взгляд, обеспечивает ли дошкольная образовательная организация уровень развития Вашего ребенка, необходимый ему для последующего успешного обучения в школе? | | | | |
| 1) Да | Скорее, да | 2) Скорее, нет | 3) Нет | 4) Затрудняюсь ответить |
| 336(76%) | 108(24%) | | | |

| | | | | |
|---|---------------|----------------|--------|-------------------------|
| 17. В достаточной ли мере детский сад обеспечен игрушками, наглядными пособиями, современным оборудованием для занятий с детьми? | | | | |
| 1) Да | 2) Скорее, да | 3) Скорее, нет | 4) Нет | 5) Затрудняюсь ответить |
| 344(77%) | 100(23%) | | | |

| | | | | |
|--|---------------|----------------|--------|-------------------------|
| 18. В достаточной ли мере в детском саду соблюдаются санитарно-гигиенические требования (чистота помещений, режимные моменты, тепловой режим, проветривание, прогулки, наличие питьевой воды и т.д.)? | | | | |
| 1) Да | 2) Скорее, да | 2) Скорее, нет | 3) Нет | 4) Затрудняюсь ответить |
| 350(79%) | 94(21%) | | | |

| | | | | |
|--|---------------|----------------|--------|-------------------------|
| 19. Удовлетворены ли Вы отношением сотрудников детского сада к обучающимся? | | | | |
| 1) Да | 2) Скорее, да | 3) Скорее, нет | 4) Нет | 5) Затрудняюсь ответить |
| 369(83%) | 75 (17%) | | | |

| | | | | |
|---|---------------|----------------|--------|-------------------------|
| 20. Встречаете ли Вы понимание и получаете ли поддержку педагогов при совместном решении проблем, связанных с обучением и воспитанием ребенка? | | | | |
| 1) Да | 2) Скорее, да | 3) Скорее, нет | 4) Нет | 5) Затрудняюсь ответить |
| 337(76%) | 107(24%) | | | |

| | | | | |
|--|--|--|--|--|
| 21. Учитываете ли Вы полученные от педагогов рекомендации при воспитании ребенка, организации развивающих игр и совместной деятельности взрослого и ребенка дома? | | | | |
|--|--|--|--|--|

| | | | | |
|-----------------|-----------------|----------------|--------|-------------------------|
| 1) Да | 2) Скорее, да | 3) Скорее, нет | 4) Нет | 5) Затрудняюсь ответить |
| 320(72%) | 124(28%) | | | |

| 22. Каков, на Ваш взгляд, рейтинг детского сада среди других дошкольных образовательных организаций? | | | | |
|---|-------------------|----------------------|----------|-------------------------|
| 1)Высокий | 2)Скорее, высокий | 4) Скорее, невысокий | 4)Низкий | 5) Затрудняюсь ответить |
| 356(80%) | 88(20%) | | | |

Выводы:

| Показатели удовлетворённости | Число ответов | Процент |
|---|---------------|-------------------------------|
| Отношение к детскому саду (2, 6, 22) | 444,444,444 | 79,8% - Да 20%-Скорее да |
| Удовлетворённость качеством образования (3) | 444 | 68%- отличное 32%- хорошее |
| Удовлетворённость условиями (4) | 444 | 69%-Да 31%- скорее да |
| Образовательная деятельность | 444 | 100 % |
| ИТОГО: | 1.332 | 100 % |

Участие в конкурсах педагогов

| Название конкурсов | Количество участников | Результативность |
|---|--|----------------------------|
| Всероссийский конкурс «Детские сады - детям» 2018. | 1 | Участник |
| Всероссийский конкурс «Детские сады - детям» 2018. | 1 | Диплом за 1 место |
| Муниципальный фестиваль конкурсов «Профессиональный успех» в номинации «Педагогический дебют года». | 1 | Лауреат |
| Муниципальный фестиваль конкурсов «Профессиональный успех» в номинации «Лучший воспитатель года». | 1 | Участник |
| Муниципальный этап. Форум педагогических идей и инновационных практик. | Творческая группа педагогов. «Развитие связной речи» | Участник |
| Всероссийский конкурс педагогического мастерства «Галерея проектов» Лучший проект 2019 | 1 | Лауреат |
| Всероссийская викторина Всероссийское СМИ «Время знаний» «Международный день матери» | 1 | Диплом |
| Всероссийская блиц олимпиада «Время знаний» Требования ФГОС дошкольному образованию | 1 | Диплом. Победитель 1 место |
| Всероссийский профессиональный конкурс «Тропа здоровья» | 1 | Участник |
| Всероссийский дистанционный Конкурс «Лучшее спортивное мероприятие-2019» | 1 | Участник |
| Региональный конкурс Просвещение Лучшая презентация к занятию | 1 | Диплом. Победитель 1 место |
| Всероссийский конкурс педагогического мастерства «Галерея проектов» Лучший проект 2019 | 2 | Лауреат |
| Всероссийский творческий Конкурс «Дошкольник РФ» | | Диплом 2 степени |
| Всероссийский флешмоб «Мир дошколят» «У лукоморья дуб зелёный» по творчеству А.С.Пушкина | 2 | Диплом 2 степени |
| V Международный профессиональный конкурс «Надежда России» | 1 | Диплом 2 степени |
| Всероссийский конкурс | | Диплом 1 место |

| | | |
|--|---|------------------|
| Международный социально-образовательный проект «Мастерская деда Мороза» | | |
| Всероссийский конкурс Всероссийский центр гражданских инициатив «Идея» «Самый сказочный праздник в году» | 1 | Диплом 2 степени |
| Всероссийский конкурс Просвещение «Осенний вернисаж» | 1 | Диплом 1 место |
| Всероссийский конкурс Просвещение «Новогодняя сказка» | | Диплом 3 место |

Участие в конкурсах обучающихся

| Название конкурсов | Количество участников | Результативность |
|---|-----------------------|--|
| Конкурс «Русские узоры» | 10 | Победители |
| Всероссийский познавательный конкурс-игра «Мудрый совёнок VIII» | 8 | Участники |
| Международный творческий конкурс Портал для целеустремлённых натур Совушка «Мой зимний сад» | 1 | Диплом 1 степени |
| Международный творческий конкурс Портал для целеустремлённых натур Совушка «Лохматый новый год» | 1 | Диплом 2 степени |
| Международный творческий конкурс Портал для целеустремлённых натур Совушка «Робототехника» | 9 | Диплом 1 степени – 5 детей Диплом 2 степени – 3 ребенка Диплом 3 степени – 1 ребенок |
| Всероссийское СМИ «Время знаний» Всероссийская викторина «Международный день матери» | 1 | Диплом Победитель 1 место |
| Всероссийский конкурс Просвещение «Золотая осень» | 1 | Диплом Победитель 1 место |
| Всероссийский конкурс Просвещение «Путешествие по стране звуков и букв» | 3 | Диплом Победитель 1 место – 2 ребенка Диплом Победитель 2 место – 1 ребенок |
| Региональный конкурс Просвещение «Золотая осень» | 2 | Диплом Победитель 1 место Диплом Победитель 2 место |
| Спортивно-массовое мероприятие Грифон «Беги - внеси свой вклад в историю!» | 1 | Участник |
| Всероссийский познавательный конкурс «Галерея проектов» Мудрый совёнок-VIII | 1 | Диплом лауреата |
| Всероссийский конкурс детских рисунков Лига конкурсов детских художественных работ «Осеннее очарование» | | Диплом участника – 3 ребенка Диплом 1 степени – 2 ребенка Диплом 3 степени – 1 ребенок |

Результаты по созданию образовательной развивающей среды

| <p>Направления и вопросы самообследования</p> | <p>Характеристика и оценка результатов самообследования</p> |
|--|--|
| <p>- Социально-коммуникативное развитие</p> | <p>Анализируя работу по данному направлению, следует отметить, что задачи социально-личностного развития детей решались во всех видах детской деятельности: в ходе непрерывно образовательной деятельности в играх, в труде, в режимных моментах.</p> <p>Патриотическое воспитание детей осуществлялось через следующие формы работы: непрерывно-образовательная деятельность, досуги, праздники, выставки детских работ, участие в конкурсах. В январе 2019 года в День снятия блокады для детей старшего дошкольного возраста было организовано тематическое мероприятие, посвященное Дню снятия блокады города Ленинграда. В холле Учреждения была организована выставка детского творчества «День снятия блокады».</p> <p>Ко Дню Победы педагоги вместе с воспитанниками подготовили праздник «9 мая – День Победы».</p> <p>Воспитатели всех возрастных групп уделяли большое внимание развитию коммуникативных способностей обучающихся. В каждой группе созданы картотеки сюжетно-ролевых игр, направленных на развитие взаимоотношений сверстников, на формирование умений договариваться, уступать и согласовывать свои действия в совместной деятельности. Подобрана детская художественная литература для чтения. Воспитатели активно применяют технологии развития коммуникативных навыков через театрализованные игры.</p> <p>В 2019 году продолжалась работа по обучению детей правилам дорожного движения.</p> <p>В летне-оздоровительный период проводились целевые прогулки для старших дошкольников к пешеходному переходу, с целью изучения таких понятий, как «светофор», «перекресток», «проезжая часть», «переход», «остановка общественного транспорта», «тротуар». Обучающиеся наблюдали за пешеходами, нарушителей останавливали и рассказывали правила дорожного движения.</p> <p>Во всех возрастных группах в соответствии с возрастом детей реализуется план по профилактике детского дорожно-транспортного травматизма, периодически обновляются уголки по обучению детей ПДД.</p> <p>Вопрос безопасности детей на дороге систематически освещается: на информационных стендах в раздевалках групп для родителей предоставлена информация по обучению детей ПДД, созданы буклеты, в холле первого этажа обновлен стенд для родителей и педагогов по данному вопросу.</p> <p>В целях трудового воспитания обучающихся, знакомство с трудом взрослых в средних, старших, подготовительной группах была организована работа по ознакомлению детей с профессиями взрослых, через игры, творческую, познавательную деятельность, экскурсии.</p> <p>За время работы в нашем дошкольном образовательном учреждении сложились определенные традиции. Одна из них - это проведение теплых, душевных, семейных праздников в каждой группе,</p> |

| | |
|---|---|
| | <p>посвященных Дню матери; поздравления выпускников детьми младшего дошкольного возраста; показ театрализованных представлений детьми старшего дошкольного возраста, клубный час.</p> |
| <p>- Познавательное развитие</p> | <p>Анализируя познавательное развитие детей, следует отметить, что в Учреждении созданы определенные условия: предметно-развивающая среда в группах и кабинетах, наличие развивающих игр, современных пособий, методической литературы, периодических изданий, в арсенале педагогов дают возможность развивать у детей познавательный интерес, наблюдательность и познавательную активность.</p> <p>Воспитатели групп, учителя-дефектологи, учителя-логопеды эффективно применяют технологии развивающих игр Воскобовича: «Двухцветный квадрат», «Геоконт», «Чудо крестики», используют кубики Никитина «Сложи узор»; дары Фребеля, палочки Кюизенера.</p> <p>В целях воспитания любви к родному городу, формирования представлений о достопримечательностях Всеволожска в группах проводятся занятия по плану, части формируемой ООП ДО, включающий совместную деятельность воспитателя с детьми, целевые прогулки детей и родителей в выходные дни.</p> <p>К Дню рождения города Санкт-Петербург в холле Учреждения была организована выставка «Прогулки по Санкт – Петербургу». Во всех группах оформлены центры петербурговедения. В центрах имеются полочки - книжные витрины на которых выставлены материалы, книги, виды Санкт- Петербурга; наборы иллюстраций, картин, фотографий, макеты, а также книги, альбомы, плакаты, дидактические игры.</p> |
| <p>- Речевое развитие</p> | <p>Педагоги активно проводили работу по развитию осознанной и активной речи детей.</p> <p>Воспитатели общеразвивающих и комбинированных групп, учителя-логопеды, учителя-дефектологи групп компенсирующей направленности проводят работу по подготовке детей к школе, формированию основ грамоты, делая акцент на развитие фонематического слуха, работу со звуками и буквами, словом и предложением, развитием грамматического строя речи и связной речи обучающихся</p> <p>Для детей всех возрастных групп организовывались литературные вечера, на которых дети более углублённо изучали произведения Всеволожских поэтов. Дети не только являлись слушателями, но и принимали активное участие.</p> <p>В течение года обучающиеся старшего возраста посещали занятия в районной детской библиотеке, которые способствуют воспитанию у детей интереса к книге, развитию познавательной активности.</p> |

| | |
|---|---|
| <p>- Художественно-эстетическое развитие</p> | <p>Во всех группах созданы условия для самостоятельной изобразительной деятельности, детям предоставлен выбор материалов, в доступном месте для детей находятся трафареты, шаблоны, образцы, алгоритмы, пооперационные карты.</p> <p>В течение года в детском саду, прошли тематические выставки творческих работ детей. В группах оформляются выставки детских работ.</p> <p>В процессе музыкального воспитания музыкальные руководители используют образовательные технологии, которые направлены на развитие художественно – творческих основ личности.</p> <p>Содержание тематических занятий, праздников отличается насыщенностью, оригинальностью. В программу тематических занятий включаются вокальное исполнительство, художественное слово, танцевальное творчество, музицирование на детских музыкальных инструментах, музыкальные игры и хороводы, танцевальные композиции, инсценирование песен, музыкальные сказки, привлечение родителей к активному участию в праздниках.</p> <p>Музыкальные руководители включают сольные музыкальные номера воспитанников в сценарий музыкальных праздников. Индивидуальные выступления детей, демонстрация своих талантов способствует повышению самооценки детей, новому восприятию ребенка другими сверстниками группы.</p> <p>Итоговые занятия, праздники в подготовительных группах показывают, что дети показывают, хорошую координацию в пространстве, слаженность отдельных частей движения, способность к танцевальной импровизации.</p> |
| <p>-Физическое развитие</p> | <p>В течение года воспитатели ежедневно проводили утреннюю, бодрящую гимнастики, используя разные формы и варианты, активно использовалось музыкальное сопровождение. В каждой группе созданы картотеки утренней, бодрящей гимнастики.</p> <p>Проведение тематических занятий с участием родителей (законных представителей) в сочетании с другими формами образовательной работы способствовало установлению целесообразного двигательного режима, который положительно влияет на улучшение функциональных возможностей детского организма, развитие и совершенствование двигательных качеств.</p> |

Вывод: Организация образовательного процесса в Учреждении осуществляется в соответствии с годовым планированием, с ООП ДО, АООП ДО, учебным планом, календарным учебным графиком. Целесообразное использование современных педагогических технологий позволило повысить уровень освоения детьми образовательной программы.